

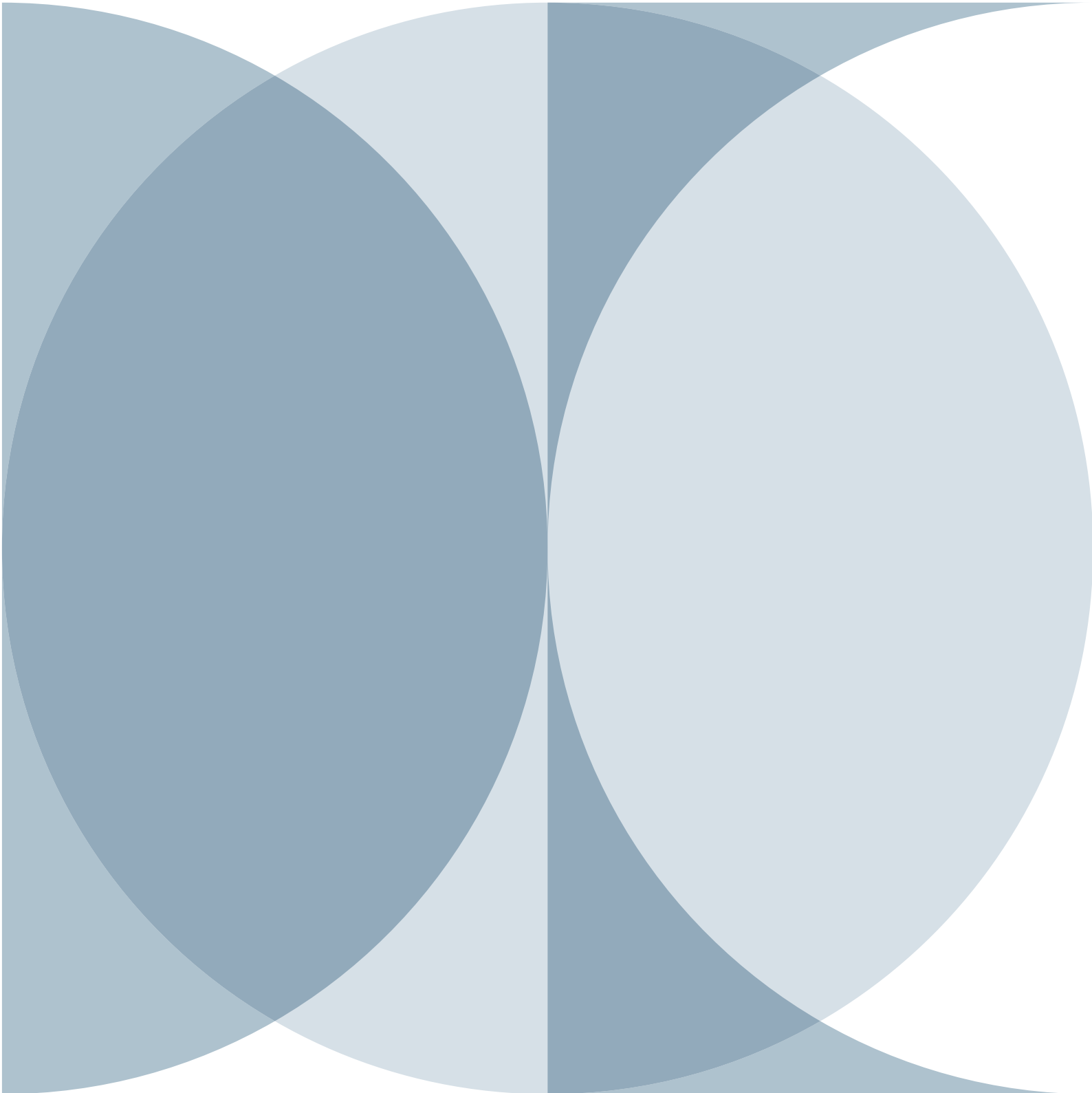


PENSIONS KASSEN

**Magistre  
& Psykologer**

# Årsrapport **2016**

CVR-nr: 20 76 68 16



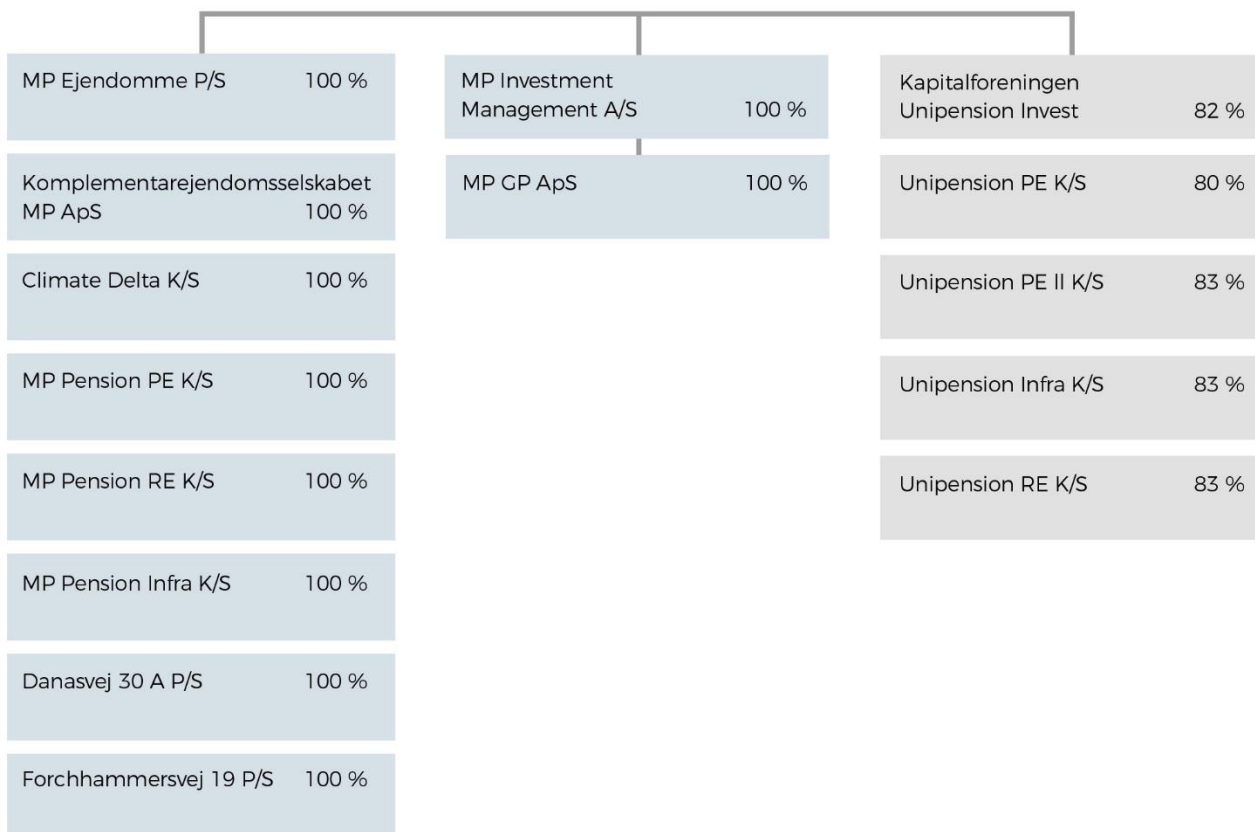
“MP Pension tæller flere end 119.000 medlemmer, har lave omkostninger, gode investeringsafkast og en høj soliditet.”

## Koncernstruktur



PENSIONS KASSEN

**Magistre  
& Psykologer**



● Tilknyttede virksomheder

● Associerede virksomheder

# Indhold

## Ledelsens beretning

|                                            |    |
|--------------------------------------------|----|
| Pensionskassen medlemmerne efterspørger    | 4  |
| Nøgletal og femårsoversigt                 | 7  |
| Pæne afkast i 2016                         | 8  |
| Risiko og solvens                          | 10 |
| Kønsfordeling i vores ledelse              | 11 |
| Samfundsansvar og ansvarlige investeringer | 12 |
| Resultat og balance                        | 14 |
| Forventninger til 2017                     | 16 |

## Regnskab

|                                            |    |
|--------------------------------------------|----|
| Ledelsens påtegning                        | 18 |
| Påtegning fra medlemsrevisor               | 19 |
| Den uafhængige revisors revisionspåtegning | 20 |
| Resultatopgørelse                          | 23 |
| Balance                                    | 24 |
| Egenkapitalopgørelse                       | 26 |
| Noter til regnskabet                       | 29 |
| Noter til resultatopgørelsen               | 34 |
| Noter til balancen                         | 38 |

# Pensionskassen medlemmerne efterspørger

2016 har været et år med stor travlhed i MP Pension. Tre ting har især fyldt internt, nemlig vores arbejde med at forbedre medlemsoplevelsen, ophør af Unipension og implementering af det nye MP.

## **Medlemsoplevelsen forbedres hver dag**

Arbejdet med at etablere en digital platform, der skal give medlemmerne en helt ny oplevelse, når de er i kontakt med pensionskassen, har fyldt meget i 2016. Vi er kommet langt og har blandt andet indsamlet mere end 60.000 mailadresser, som vi skal bruge til at komme tættere på medlemmerne.

Vi har fået ny hjemmeside og har lanceret en pensionswiki, som skal være med til at gøre pension mere forståeligt, ikke blot for vores medlemmer, men for alle interesserede. Endelig er vi i gang med at digitalisere en række processer, og de første medlemmer har allerede alderspensioneret sig selv via pensionskassens hjemmeside.

Vores digitale tilgang har til formål at højne kvaliteten i vores direkte medlemservice, og det gør vi ved at digitalisere en række af de processer, som medlemmerne lige så let kan gøre selv og så i stedet fokusere på at skabe en proaktiv dialog og give medlemmerne en personlig oplevelse.

## **MP Pension står igen på egne ben**

Fra 1. januar 2017 står MP Pension igen på egne ben, og opgaven med at forberede dette har været omfangsrig og har krævet mange ressourcer. Pensionskassen er på alle måder godt rustet til at stå alene. MP Pension tæller flere end 119.000 medlemmer, har lave omkostninger, gode investeringsafkast og en høj soliditet.

Vores pensionskasse er medlemsejet. Derfor går hele overskuddet til medlemmerne og medlemmerne kan via vores medlemsdemokrati få indflydelse og påvirke den retning, MP Pension skal bevæge sig i.

Bestyrelsen vedtog i 2016 en ny forretningsstrategi "Pensionskassen som medlemmerne efterspørger", hvis strategiske ramme består af tre pejlemærker:

- Levere mest værdi til medlemmerne
- Være en selvstændig, medlemsejet pensionskasse
- Være en attraktiv samarbejdspartner.

## **Et af branchens bedste afkast**

De internationale finansmarkeder har været præget af mange forskellige usikkerheder, herunder demokratiske valg i 2016. Først var det Brexit-afstemningen, der i juni måned sendte Storbritannien ud af EU. Dernæst var det præsidentvalget i USA, som verden ventede på, og som gav en overraskende vinder i Donald Trump. Ingen af delene gav dog de ventede massive nedture på aktiemarkedet, og 2016 har alt i alt været et år uden de store dramaer på finansmarkederne. Pensionskassens investeringsafkast blev på 8,1%, hvilket er blandt de bedste afkast i branchen.

## **Goddag til markedsrente**

Fra 1. januar vil alle nye medlemmer af MP Pension få markedsrente, når de indtræder i pensionskassen. Det er et markedsrenteprodukt med en 10-årig udjævning i udbetalingsfasen, som øger transparensen for det enkelte medlem, der nu kan se, om pensionskassen har haft et godt afkast direkte på deres depot. I 2017 tilbydes markedsrenteproduktet til størstedelen af medlemmerne.

## **Klimaet er i forreste række**

På generalforsamlingen i april måned, annoncerede vi i bestyrelsen en ny klimakurs for MP Pension. Vi løftede

# “Pensionskassens investeringsafkast blev på 8,1%, hvilket er blandt de bedste afkast i branchen.”

sløret for en klimaallokering på 5 mia. kr., som skal bruges til at investere i virksomheder, hvis produkter kan være medvirkende til at afhjælpe klimaudfordringen samtidig med et godt investeringsafkast.

En stor del af 2016 har været brugt til at afdække investeringsmulighederne, og fra slutningen af året har vi foretaget de første, større investeringer.

Bestyrelsen vedtog også i 2016, at MP Pensions retningslinjer for investeringer skal implementere målsætningerne fra COP21 (Paris-aftalen), som siger, at den globale temperaturstigning skal holdes under to grader. Implementering af COP 21 er så småt igangsat i de enkelte lande, efter at traktaten blev ratificeret i november 2016, men fremdriften er dog til at overskue. Vi har i år valgt at lave en selvstændig klimarapport, der redegør for vores arbejde med at indrette investeringspolitikken inden for en overordnet ramme, der sikrer, at den understøtter Paris-aftalen.

Bestyrelsen har også afholdt en række dialogmøder med medlemmerne rundt om i landet, hvor dagsordenen var pensionskassens nye klimakurs. Møderne med medlemmerne omkring dette emne har givet os i bestyrelsen en række værdifulde input om medlemmernes holdninger og bekymringer omkring klimaforandringerne. Det er en bekymring, som vi deler, og vi tager alle de gode input med os i det videre arbejde med at sikre, at vi investerer ansvarligt – både økonomisk og i forhold til at overholde konventioner og lovgivning.



A handwritten signature in black ink that reads "Egon Kristensen".

Egon Kristensen  
Formand for bestyrelsen



# Nøgletal og femårsoversigt

|                                                                                  | (Beløb i mio. kr.) | 2016           | 2015           | 2014           | 2013           | 2012          |
|----------------------------------------------------------------------------------|--------------------|----------------|----------------|----------------|----------------|---------------|
| <b>Resultatopgørelse</b>                                                         |                    |                |                |                |                |               |
| Medlemsbidrag                                                                    |                    | 3.859          | 3.788          | 3.686          | 3.464          | 3.319         |
| Investeringsafkast før skat                                                      |                    | 7.926          | 4.128          | 8.584          | 6.455          | 8.784         |
| Pensionsafkastskat                                                               |                    | -1.193         | -598           | -1.274         | -1.001         | -1.282        |
| Pensionsydelse                                                                   |                    | -2.527         | -2.409         | -2.278         | -2.146         | -1.890        |
| Ændring i pensionshensættelser                                                   |                    | -4.255         | -3.785         | -4.435         | -3.254         | -4.003        |
| Ændring i overskudskapital (særlige bonushensættelser)                           |                    | -625           | -220           | -456           | -375           | -817          |
| Pensionsmæssige administrationsomkostninger                                      |                    | -57            | -58            | -54            | -49            | -52           |
| Pensionsteknisk resultat                                                         |                    | 1.682          | 127            | 2.333          | 2.128          | 2.993         |
| <b>Årets resultat</b>                                                            |                    | <b>3.128</b>   | <b>847</b>     | <b>3.774</b>   | <b>3.094</b>   | <b>4.060</b>  |
| <b>Balance</b>                                                                   |                    |                |                |                |                |               |
| <b>Aktiver</b>                                                                   |                    |                |                |                |                |               |
| Ejendomme                                                                        |                    | 811            | 1.311          | 1.542          | 2.733          | 4.629         |
| Kapitalandele (aktier mv.)                                                       |                    | 42.348         | 41.233         | 35.972         | 30.599         | 24.234        |
| Investeringsforeningsandele                                                      |                    | 4.085          | 3.270          | 5.990          | 5.133          | 7.180         |
| Obligationer                                                                     |                    | 64.963         | 57.031         | 59.149         | 47.638         | 48.527        |
| Indlån i kreditinstitutter                                                       |                    | 2.025          | 1.745          | 1.846          | 3.472          | 2.269         |
| Likvide beholdninger og andre aktiver                                            |                    | 10.684         | 7.697          | 12.945         | 6.858          | 4.519         |
| <b>Aktiver i alt</b>                                                             |                    | <b>124.916</b> | <b>112.287</b> | <b>117.445</b> | <b>96.434</b>  | <b>91.357</b> |
| <b>Aktiver i alt, kun pensionskassen</b>                                         |                    | <b>106.867</b> | <b>98.636</b>  | <b>98.613</b>  | <b>85.078</b>  | <b>78.980</b> |
| <b>Passiver</b>                                                                  |                    |                |                |                |                |               |
| Egenkapital                                                                      |                    | 23.321         | 21.427         | 20.847         | 17.287         | 14.446        |
| Overskudskapital (Særlige bonushensættelser)                                     |                    | 5.189          | 4.756          | 4.536          | 4.081          | 3.705         |
| Pensionshensættelser                                                             |                    | 76.161         | 70.849         | 67.065         | 62.631         | 59.378        |
| Gæld og periodeafgrænsningsposter                                                |                    | 20.246         | 15.256         | 24.996         | 12.435         | 13.828        |
| <b>Passiver i alt</b>                                                            |                    | <b>124.916</b> | <b>112.287</b> | <b>117.445</b> | <b>96.434</b>  | <b>91.357</b> |
| <b>Afkastnøgletal</b>                                                            |                    |                |                |                |                |               |
| Afkast før pensionsafkastskat, gennemsnitsrente                                  |                    | 8,1%           | 4,4%           | 10,2%          | 8,3%           | 12,7%         |
| <b>Omkostnings- og resultatnøgletal</b>                                          |                    |                |                |                |                |               |
| Omkostningsprocent af hensættelser                                               |                    | 0,08%          | 0,09%          | 0,09%          | 0,08%          | 0,09%         |
| Omkostninger pr. medlem                                                          |                    | 490 kr.        | 529 kr.        | 520 kr.        | 506 kr.        | 578 kr.       |
| <b>Konsolideringsnøgletal</b>                                                    |                    |                |                |                |                |               |
| Solvensdækning *                                                                 |                    | 315%           | 402%           | 284%           | 510%           | 237%          |
| * Nøgletallet Solvensdækning er undtaget fra kravet om revision af årsrapporten. |                    |                |                |                |                |               |
| <b>Forrentningsnøgletal</b>                                                      |                    |                |                |                |                |               |
| Egenkapitalforrentning efter skat                                                |                    | 14,0%          | 4,0%           | 19,8%          | 19,5%          | 32,6%         |
| Forrentning af Overskudskapital før skat                                         |                    | 8,1%           | 4,4%           | 10,2%          | 8,2%           | 12,6%         |
| <b>Medlemstal</b>                                                                |                    |                |                |                |                |               |
| Erhvervsaktive medlemmer primo                                                   |                    | 98.685         | 93.164         | 87.622         | 82.056         | 77.113        |
| Tilgang                                                                          |                    | 7.950          | 8.209          | 8.150          | 8.218          | 7.383         |
| Afgang: Pensioneringer                                                           |                    | -1.431         | -1.305         | -1.315         | -1.232         | -1.076        |
| Dødsfald                                                                         |                    | -92            | -74            | -89            | -52            | -88           |
| Udtrædelser                                                                      |                    | -1.695         | -1.309         | -1.204         | -1.368         | -1.276        |
| Erhvervsaktive medlemmer ultimo                                                  |                    | 103.417        | 98.685         | 93.164         | 87.622         | 82.056        |
| Pensionerede medlemmer ultimo                                                    |                    | 13.123         | 12.040         | 11.012         | 10.016         | 9.006         |
| Ægtefælle- og børnepensionister ultimo                                           |                    | 2.818          | 2.687          | 2.612          | 2.537          | 2.509         |
| <b>Medlemmer i alt</b>                                                           |                    | <b>119.358</b> | <b>113.412</b> | <b>106.788</b> | <b>100.175</b> | <b>93.571</b> |

Der er kun vist hoved- og nøgletal for koncernen, idet de er sammenfaldende med pensionskassen med undtagelse af Aktiver i alt.

# Pæne afkast i 2016

MP Pension og Unipension har for syvende år i træk leveret konkurrencedygtige afkast til pensionskassens medlemmer.

Pensionskassen har også i 2016 opnået et godt investeringsafkast. Finanstilsynets nøgletal Investeringsafkast før pensionsafkastskat viser, at investeringsafkastet efter omkostninger udgør 8,1 % for 2016. De seneste fem års investeringsafkast fremgår af Tabel 1.

Pensionskassen har igennem de seneste fem år leveret afkast, der ligger blandt de allerbedste i branchen, og i denne periode er 100 kr. vokset til 152 kr. Det er en følge af pensionskassens aktive forvaltning, der samlet set har givet et merafkast ud over det generelle markedsafkast på 7,8 mia. kr. efter omkostninger de seneste fem år.

## De finansielle markeder 2016

De finansielle markeder har i 2016 været præget af Brexit-afstemningen i UK og præsidentvalget i USA. Op til begge begivenheder var der i markederne nervøsitet over, om UK ville stemme sig ud af EU, og om USA ville vælge Donald Trump. På trods af, at begge begivenheder gik denne vej, har de finansielle markeder vist sig ganske modstandsdygtige, og de globale aktiemarkeder er således samlet steget pænt siden årets start.

Brexit resultatet har svækket den britiske valuta betydeligt, hvilket har forbedret konkurrenceevnen for de britiske selskaber, og påvirket aktiekurser og erhvervstillid i UK positivt. Valget af Trump skabte ini-

tial usikkerhed, men efter hans udmeldinger om finanspolitiske stimuli i form af infrastrukturinvesteringer og skattelettelser har markederne taget det positivt op med stigende aktiekurser til følge. Underliggende har der været en positiv påvirkning fra centralbankernes pengepolitiske stimuli i form af lave renter og obligationsopkøb.

Fremadrettet er der dog betydelig usikkerhed om, i hvor høj grad UK's udtræden af EU vil påvirke den økonomiske vækst negativt, ligesom der er usikkerhed om Trumps politik, både med hensyn til gennemførelsen af de lovede indenlandske finanspolitiske tiltag og til hans tilgang til internationale handelsforhold og udenrigspolitik i øvrigt.

På obligationsmarkederne er de danske og tyske statsrenter samlet set faldet moderat siden årets start. I 1. halvår var renterne generelt faldende, mens renterne er steget i både USA, Tyskland og Danmark efter valget af Trump, påvirket af forventningerne om finanspolitiske stimuli.

Det danske aktiemarked er samlet set faldet siden årets start, på trods af den samlet set positive udvikling på det globale aktiemarked. Faldet skyldes primært et relativt stort kursfald i indekstunge Novo Nordisk.

| Tabel 1: (%)                | 2016 | 2015 | 2014 | 2013 | 2012 | Akk. 2012-16 |
|-----------------------------|------|------|------|------|------|--------------|
| Investeringsafkast før skat | 8,1  | 4,4  | 10,2 | 8,3  | 12,7 | 51,8         |



# “Medlemmernes samlede investeringsaktiver udgjorde ca. 106 mia. kr. ultimo 2016.”

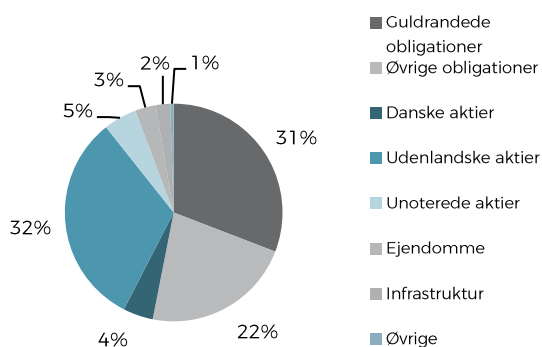
## Forventninger til 2017

De fortsat meget lave renter og udsigten til nye finanspolitiske lempelser ventes at understøtte væksten i 2017. Bedrede forhold for flere Emerging Markets lande ventes at bidrage til en lidt højere global vækst i 2017. De mange valg i Europa kombineret med stor usikkerhed omkring hvad Trump vælger at gøre, kan dog hurtigt ændre dette billede.

## Investerings sammensætning

Medlemmernes samlede investeringsaktiver udgjorde ca. 106 mia. kr. ultimo 2016. I figuren ses investerings sammensætningen ultimo 2016.

Figur 1: Investerings sammensætning



# Risiko og solvens

Pensionskassen skal i alle sine aktiviteter skabe værdi for medlemmerne, og det er vores generelle holdning til risici at anerkende, at resultater skabes ved en kontrolleret risikovillighed, og at risici derfor skal styres og kontrolleres i nødvendigt omfang og ikke elimineres.

Bestyrelsen har gennem en overordnet risikostyringspolitik og tilhørende retningslinjer sikret sig, at risikostyringen sker efter de samme principper i alle pensionskassens forretningsområder og koncernforbundne selskaber. Herudover er der udarbejdet politikker og retningslinjer for alle typer af risici.

Pensionskassen har etableret et effektivt risikostyrings-system med en klar struktur, der er velintegreret i organisationen og i dens beslutningsprocesser.

Operationelle risici er en del af alle pensionskassens aktiviteter, men bidrager modsat andre risici ikke med nogen værdiskabelse, hvorfor konsekvenserne af operationelle risici bliver begrænset mest muligt – dog under hensyntagen til omkostningerne forbundet med de risikobegrænsende tiltag.

## De fire nøglefunktioner

Pensionskassen har etableret de fire krævede nøglefunktioner – aktuar-, compliance-, internal audit- og risikostyringsfunktionen. Funktionerne arbejder efter en fælles tidsplan, så arbejdet i alle fire funktioner kan gennemføres med mindst muligt samlet ressourcetræk og med fokus på værdiskabelse. Fokus på værdiskabelse og omkostninger har også medført, at compliancefunktionen og internal audit-funktionen er blevet outsourcet – de ansvarlige nøglepersoner er dog ansatte i pensionskassen.

## Risikogrupper

Pensionskassens risici er grupperet i fire grupper:

- Markedsmæssige risici
- Forsikringsmæssige risici
- Strategiske risici
- Operationelle risici

De væsentligste risici er i grupperne markedsmæssige risici og forsikringsmæssige risici, og de har den største betydning for pensionskassens solvens. Af de markedsmæssige risici er det risici knyttet til aktiekursfald, der er størst. Af de forsikringsmæssige risici er det særligt risikoen for at medlemmerne i gennemsnit skal have pension i længere tid end forudsat og renterisikoen på pensionshensættelserne, som påvirker solvensen.

De markedsmæssige og de forsikringsmæssige risici styres i forretningen efter bestyrelsens retningslinjer, og styringen overvåges af risikostyringsfunktionen. Bestyrelsen vurderer minimum årligt de tilladte risikoeksponeringer og opdaterer i den forbindelse retningslinjernes grænser. Bestyrelse modtager løbende rapportering på overholdelsen af eksponeringsgrænserne, særligt på de mere volatile markedsmæssige risici – risikostyringsfunktionen overvåger disse dagligt.

## Solvens

Den 1. januar 2016 trådte Solvens II-reglerne i kraft og afløste det tidligere individuelle solvensbehov. I forbindelse med overgangen til de nye regler er pensionskassen også skiftet over til en ny solvensmodel – svarende til standardmodellen under Solvens II. Samlet har skiftet af solvensmodel og regelsæt ikke ændret væsentligt

ved pensionskassens solvensdækningsprocent. I nedenstående tabel er vist Solvenskapitalkravet (SCR) ultimo 2016, samt det individuelle solvensbehov (ISB) for årene 2012-2015. Herudover er pensionskassens kapitalgrundlag og solvensdækningsprocent vist for de seneste fem år til sammenligning.

| Tabel 2: Solvens (mio. kr.) | 2016   | 2015   | 2014   | 2013   | 2012   |
|-----------------------------|--------|--------|--------|--------|--------|
| SCR/ISB                     | 9.022  | 6.375  | 8.925  | 4.185  | 7.632  |
| Kapitalgrundlag             | 28.460 | 25.642 | 25.362 | 21.335 | 18.106 |
| Solvensdækning              | 315 %  | 402 %  | 284 %  | 510 %  | 237 %  |

Pensionskassens solvensdækning er fortsat betryggende efter overgangen til Solvens II-reglerne.

# Kønsfordeling i vores ledelse

Målet i MP Pensions ligestillingspolitik er en ligelig kønsfordeling på 40-60 % mænd og 40-60 % kvinder.

Vi har udarbejdet en ligestillingspolitik. Målet i MP Pensions ligestillingspolitik er en ligelig kønsfordeling på 40-60 % mænd og 40-60 % kvinder.

I forbindelse med valg eller udpegning til bestyrelsen orienterer vi om ligestillingspolitikken, og vi vurderer kønsfordelingen ved nyansættelser og ved indgåelse af eventuelle administrative samarbejder. Kvalifikationer vægtes højere end køn.

| Tabel 3: Kønsfordeling i vores ledelse | Kvinder (%) | Mænd (%) |
|----------------------------------------|-------------|----------|
| Bestyrelse                             | 20          | 80       |
| Ledelse og mellemledere                | 45          | 55       |

# Samfundsansvar og ansvarlige investeringer

MP Pensions to primære forretningsaktiviteter er forsikring og formueforvaltning. I investeringsforretningen forvalter vi medlemmernes pensionsopsparinger for derved at give økonomisk tryghed hele livet. Vores arbejde med Corporate Social Responsibility har derfor først og fremmest fokus på de investeringer, pensionskassen foretager – nærmere bestemt ansvarlige investeringer. Bestyrelsen besluttede i 2016 at ville arbejde med flere aspekter af samfundsansvar og vil vedtage en CSR-politik i 2017.

## **5 milliarder til klimavenlige investeringer**

Vi udøver aktivt ejerskab i de selskaber, som vi investerer i. Vi arbejder langsigtet og både nationalt og globalt. Vi samarbejder også med fagforeninger, fonde, NGO'er, banker og andre pensionskasser og – selskaber.

Vi kommunikerer aktivt med medlemmer og samarbejdspartnere om vores investeringspolitik, og om hvordan vi balancerer ansvarlighed i investeringerne med et højt investeringsafkast. MP Pensions bestyrelse har i anerkendelse af klodens klimaudfordringer vedtaget en hensigtserklæring om, at vores investeringspolitik skal understøtte Paris-aftalen, og har afsat fem milliarder til klimavenlige investeringer.

MP Pension udgiver en selvstændig rapport om arbejdet med ansvarlige investeringer, som kan downloades på: [www.mppension.dk/publikationer](http://www.mppension.dk/publikationer)

## **Samfundsansvar og trivsel**

MP Pension overholder den gældende lovgivning, men ønsker at udvikle særskilte politikker – eksempelvis for at reducere klimapåvirkningen ved virksomhedens aktiviteter, for miljø, for respekt for menneskerettigheder eller for antikorrupation og bestikkelse.

I relation til sociale forhold og medarbejderforhold har MP Pension en ligestillingspolitik, regler for modtagelse af gaver samt en sundhedsfremmepolitik for sine ansatte. Sidstnævnte sigter mod øget trivsel ved hjælp af information / viden, forebyggelse og behandling. Vi måler årligt medarbejdertilfredsheden, som i 2016 var på 95,5 %.



# Resultat og balance

Resultatet for 2016 udgør kr. 3.128 mio. kr. mod 847 mio. kr. i 2015. Årets resultat foreslås overført til egenkapitalen.

## Kommentarer til årets resultat

Renteresultatet viser forholdet mellem investeringsafkastet efter skat og den forrentning, vi tilskriver medlemmernes depoter i form af kontorenten. Vi har i 2016 realiseret et positivt investeringsafkast, som fuldt ud har kunnet dække forrentningen til medlemmerne, og det har medført et positivt renteresultat på 3.172 mio. kr. Egenkapitalen har i 2016 fået hele den tilsigtede forrentning, og endvidere også 1.522 mio. kr., som den i tidligere år ikke har kunnet få. Sidstnævnte er den såkaldte skyggekonto, der hermed stort set er indfriet.

Risikoresultatet viser forholdet mellem den opkrævede pris for forsikringsdækningerne og de faktiske forsikringsudbetalinger. Vi har et princip om forsikringer til kostpris, og derfor forsøger vi at sikre, at risikoresultatet er så tæt på nul som muligt. I 2016 har der været et risikoresultat på -42 mio. kr.

I 2016 var de udbetalte pensionsydelse 2.895 mio. kr., hvilket er en stigning på 8,1% sammenlignet med 2015. Denne udvikling kan i al væsentlighed tilskrives en stigning i udbetalingen af alderspensioner og af udtrædelsesgodtgørelser.

Omkostningsresultatet viser forholdet mellem de opkrævede administrationsbidrag og de faktiske administrationsomkostninger. Da vi har et princip om administration til kostpris, forsøger vi at sikre, at omkostningsresultatet er så tæt på nul som muligt. I 2016 har der

været et underskud på 2 mio. kr. mod et underskud på 1 mio. kr. i 2015.

Samlet set giver rente-, risiko- og omkostningsresultatet et positivt bidrag på 3.128 mio. kr.

## Kommentarer til balancen

Balancen er steget fra 98.636 mio. kr. i 2015 til 106.867 mio. kr. i 2016. Det skyldes primært positive værdireguleringer af investeringsaktiver.

Årets resultat overføres til egenkapitalen, som dermed vokser med 3.128 mio. kr. Fra egenkapitalen er udlødet 368 mio. kr. som tillægspensioner. Egenkapitalen er derudover reguleret primo 2016 med -865 mio. kr. på grund af overgang til en ny regnskabsbekendtgørelse. Egenkapitalen udgør herefter 23.321 mio. kr.

Vi har fortsat en meget tilfredsstillende kapitalstyrke, idet kapitalgrundlagets overdækning af solvenskapitalkravet (solvensdækningen – se nøgletallet i femårsoversigten) udgør 315 %. Det gør det muligt at fastholde dels en konkurrencedygtig kontorente til medlemmerne og dels en investeringsprofil med en relativt høj aktieandel på mere end 35 % selv i perioder med volatile markeder.

| Tabel 4: Resultat, opdelt i del-elementer (mio. kr.) | 2016         | 2015       |
|------------------------------------------------------|--------------|------------|
| Renteresultat                                        | 3.172        | 831        |
| Risikoresultat                                       | -42          | 18         |
| Omkostningsresultat                                  | -2           | -1         |
| <b>Årets resultat</b>                                | <b>3.128</b> | <b>847</b> |

# “I 2016 var de udbetalte pensionsydelse 2.895 mio. kr., hvilket er en stigning på 8,1 % sammenlignet med 2015.”

Vi har i 2016, sammen med Arkitekternes Pensionskasse og Pensionskassen for Jordbrugsakademikere & Dyrslæger, ejet en investeringsforening, Kapitalforeningen Unipension Invest. Formålet med investeringsforeningen er at forsimple investeringsprocessen. I den forbindelse er vores børsnoterede investeringsaktiver overført til denne investeringsforening. I vores regnskab betyder det, at investeringsforeningsandelene fylder forholdsmæssigt meget. I koncernregnskabet ses investeringen i de underliggende aktiver.

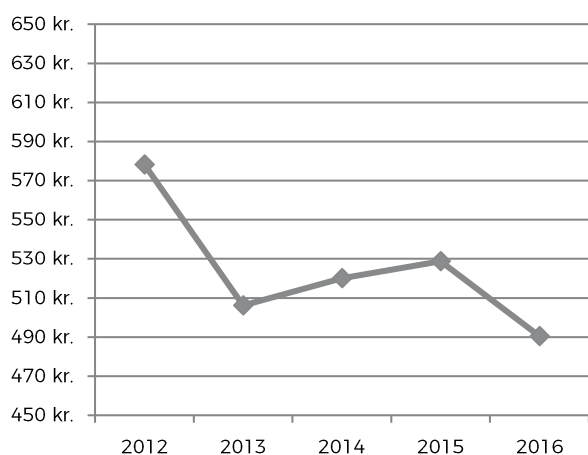
### Kommentar til omkostningsnøgletal

I 2016 udgør det officielle nøgletal - Omkostninger pr. medlem - 490 kr. De seneste 5 års udvikling i nøgletallet er illustreret i figuren herunder.

### Begivenheder efter balancedatoen

Der er ikke forhold i tiden efter 31. december 2016 og indtil regnskabet godkendes, der efter ledelsens vurdering påvirker pensionskassens finansielle stilling væsentligt.

**Figur 2: Omkostninger pr. medlem**



Figuren viser administrationsomkostninger ved pensionsvirksomhed pr. medlem.

# Forventninger til 2017

Vi budgetterer med et standardafkast på 4,6 % før skat.

Resultatmæssigt er vi underlagt udviklingerne på kapitalmarkederne, men den gunstige solvenssituation giver os mulighed for at fastholde en relativt høj aktieandel, som vi mener vil give medlemmerne de højeste pensioner på sigt.

Vi budgetterer med et standardafkast på 4,6 % før skat, men det skal understreges, at det er vanskeligt at forudse udviklingen på de finansielle markeder.

Vi forventer en moderat vækst i medlemstallet.

I slutningen af 2016 har vi afsluttet arbejdet med at definere en ny strategi for pensionskassen. Strategien, der i endnu højere grad end tidligere, har fokus på at medlemmerne får den bedst mulige medlemsoplevelse, implementeres i 2017 og frem.





# Ledelsens påtegning

Bestyrelse og direktion har i dag behandlet og godkendt årsrapporten for MP Pension – Pensionskassen for Magistre & Psykologer for regnskabsåret 2016. Årsrapporten er aflagt i overensstemmelse med lov om finansiel virksomhed.

Vi anser den valgte regnskabspraksis for hensigtsmæssig, således at årsrapporten efter vores opfattelse giver et retvisende billede af pensionskassens og koncernens aktiver, passiver og finansielle stilling pr. 31. december 2016 samt af resultatet af pensionskassens og koncer-

nens aktiviteter for regnskabsåret 1. januar – 31. december 2016. Endvidere er det vores opfattelse, at ledelsesberetningen indeholder en retvisende gennemgang af udviklingen i pensionskassens og koncernens aktiviteter og økonomiske forhold samt en beskrivelse af de væsentligste risici og usikkerhedsfaktorer, som pensionskassen og koncernen kan påvirkes af.

Årsrapporten indstilles til generalforsamlingens godkendelse.

Gentofte, den 16. marts 2017

## Direktion:

Jens Otto Munch Holst

## Bestyrelse:

Egon Kristensen, formand

Lis Skovbjerg, næstformand

Henrik Klitmøller Rasmussen

Anders Christian Rasmussen

Arne Grønborg Johansen

Peter Madsen

Magnus Skovrind Pedersen

Søren Kogsbøll

Per Clausen

Ingrid Stage

# Påtegning fra medlemsrevisor

Jeg har gennemgået årsrapporten for 2016 for MP Pension – Pensionskassen for Magistre & Psykologer med særligt henblik på udvalgte forhold, der ikke kontrolleres af de uafhængige revisorer eller af offentlig myndighed.

Jeg har i den forbindelse kontrolleret, at de udgifter, der knytter sig til afholdelse af generalforsamling og bestyrelsens arbejde, er rimelige og afholdt i overensstemmelse med pensionskassens retningslinjer derom.

Kontrollen gav ikke anledning til bemærkninger.

Gentofte, den 16. marts 2017

Jens Brandorff  
Medlemsrevisor

# Den uafhængige revisors revisionspåtegning

Til medlemmerne i MP Pension - Pensionskassen for Magistre & Psykologer

## Konklusion

Vi har revideret koncernregnskabet og årsregnskabet for MP Pension - Pensionskassen for Magistre & Psykologer for regnskabsåret 1. januar - 31. december 2016, der omfatter resultatopgørelse, totalindkomstopgørelse, balance, egenkapitalopgørelse og noter, herunder anvendt regnskabspraksis, for såvel koncernen som pensionskassen. Koncernregnskabet og årsregnskabet udarbejdes efter lov om finansiel virksomhed.

Det er vores opfattelse, at koncernregnskabet og årsregnskabet giver et retvisende billede af koncernens og pensionskassens aktiver, passiver og finansielle stilling pr. 31. december 2016 samt af resultatet af koncernens og pensionskassens aktiviteter samt koncernens pengestrømme for regnskabsåret 1. januar - 31. december 2016 i overensstemmelse med lov om finansiel virksomhed.

## Grundlag for konklusion

Vi har udført vores revision i overensstemmelse med internationale standarder om revision og de yderligere krav, der er gældende i Danmark. Vores ansvar ifølge disse standarder og krav er nærmere beskrevet i revisionspåtegningens afsnit "Revisors ansvar for revisionen af koncernregnskabet og årsregnskabet". Vi er uafhængige af koncernen i overensstemmelse med internationale etiske regler for revisorer (IESBA's Etiske regler) og de yderligere krav, der er gældende i Danmark, ligesom vi har opfyldt vores øvrige etiske forpligtelser i henhold til disse regler og krav. Det er vores opfattelse, at det opnåede revisionsbevis er tilstrækkeligt og egnet som grundlag for vores konklusion.

## Ledelsens ansvar for koncernregnskabet og årsregnskabet

Ledelsen har ansvaret for udarbejdelsen af et koncernregnskab og et årsregnskab, der giver et retvisende

billede i overensstemmelse med lov om finansiel virksomhed. Ledelsen har endvidere ansvaret for den interne kontrol, som ledelsen anser for nødvendig for at udarbejde et koncernregnskab og et årsregnskab uden væsentlig fejlinformation, uanset om denne skyldes besvigelser eller fejl.

Ved udarbejdelsen af koncernregnskabet og årsregnskabet er ledelsen ansvarlig for at vurdere koncernens og pensionskassens evne til at fortsætte driften, at oplyse om forhold vedrørende fortsat drift, hvor dette er relevant, samt at udarbejde koncernregnskabet og årsregnskabet på grundlag af regnskabsprincippet om fortsat drift, medmindre ledelsen enten har til hensigt at likvidere pensionskassen, indstille driften eller ikke har andet realistisk alternativ end at gøre dette.

## Revisors ansvar for revisionen af koncernregnskabet og årsregnskabet

Vores mål er at opnå høj grad af sikkerhed for, om koncernregnskabet og årsregnskabet som helhed er uden væsentlig fejlinformation, uanset om denne skyldes besvigelser eller fejl, og at afgive en revisionspåtegning med en konklusion. Høj grad af sikkerhed er et højt niveau af sikkerhed, men er ikke en garanti for, at en revision, der udføres i overensstemmelse med internationale standarder om revision og de yderligere krav, der er gældende i Danmark, altid vil afdække væsentlig fejlinformation, når sådan findes. Fejlinformation kan opstå som følge af besvigelser eller fejl og kan betragtes som væsentlige, hvis det med rimelighed kan forventes, at de enkeltvis eller samlet har indflydelse på de økonomiske beslutninger, som regnskabsbrugerne træffer på grundlag af koncernregnskabet og årsregnskabet.

Som led i en revision, der udføres i overensstemmelse med internationale standarder om revision og de yder-

ligere krav, der er gældende i Danmark, foretager vi faglige vurderinger og opretholder professionel skepsis under revisionen.

Herudover:

- Identificerer og vurderer vi risikoen for væsentlig fejlinformation i koncernregnskabet og årsregnskabet, uanset om denne skyldes besvigelser eller fejl, udformer og udfører revisionshandlinger som reaktion på disse risici samt opnår revisionsbevis, der er tilstrækkeligt og egnet til at danne grundlag for vores konklusion. Risikoen for ikke at opdage væsentlig fejlinformation forårsaget af besvigelser er højere end ved væsentlig fejlinformation forårsaget af fejl, idet besvigelser kan omfatte sammensværgelser, dokumentfalsk, bevidste udeladelser, vildledning eller tilsidesættelse af intern kontrol.
- Opnår vi forståelse af den interne kontrol med relevans for revisionen for at kunne udforme revisionshandlinger, der er passende efter omstændighederne, men ikke for at kunne udtrykke en konklusion om effektiviteten af koncernens og pensionskassens interne kontrol.
- Tager vi stilling til, om den regnskabspraksis, som er anvendt af ledelsen, er passende, samt om de regnskabsmæssige skøn og tilknyttede oplysninger, som ledelsen har udarbejdet, er rimelige.
- Konkluderer vi, om ledelsens udarbejdelse af koncernregnskabet og årsregnskabet på grundlag af regnskabsprincippet om fortsat drift er passende, samt om der på grundlag af det opnåede revisionsbevis er væsentlig usikkerhed forbundet med begivenheder eller forhold, der kan skabe betydelig tvivl om koncernens og pensionskassens evne til at fortsætte driften. Hvis vi konkluderer, at der er en væsentlig usikkerhed, skal vi i vores revisionspåtegning gøre opmærksom på oplysninger herom i koncernregnskabet og årsregnskabet eller, hvis sådanne oplysninger ikke er tilstrækkelige, modificere vores konklusion. Vores konklusioner er baseret på det revisionsbevis, der er opnået frem til datoen for vores revisionspåtegning. Fremtidige begivenheder eller forhold kan dog medføre, at koncernen og pensionskassen ikke længere kan fortsætte driften.
- Tager vi stilling til den samlede præsentation, struktur og indhold af koncernregnskabet og årsregnskabet, herunder noteoplysningerne, samt om koncernregnskabet og årsregnskabet afspejler de underliggende transaktioner og begivenheder på en sådan måde, at der gives et retvisende billede heraf.

- Opnår vi tilstrækkeligt og egnet revisionsbevis for de finansielle oplysninger for virksomhederne eller forretningsaktiviteterne i koncernen til brug for at udtrykke en konklusion om koncernregnskabet. Vi er ansvarlige for at lede, føre tilsyn med og udføre koncernrevisionen. Vi er eneansvarlige for vores revisionskonklusion.

Vi kommunikerer med den øverste ledelse om bl.a. det planlagte omfang og den tidsmæssige placering af revisionen samt betydelige revisionsmæssige observationer, herunder eventuelle betydelige mangler i intern kontrol, som vi identificerer under revisionen.

Vi afgiver også en udtalelse til den øverste ledelse om, at vi har opfyldt relevante etiske krav vedrørende uafhængighed, og oplyser den om alle relationer og andre forhold, der med rimelighed kan tænkes at påvirke vores uafhængighed og, hvor dette er relevant, tilhørende sikkerhedsforanstaltninger.

#### **Udtalelse om ledelsesberetningen**

Ledelsen er ansvarlig for ledelsesberetningen.

Vores konklusion om koncernregnskabet og årsregnskabet omfatter ikke ledelsesberetningen, og vi udtrykker ingen form for konklusion med sikkerhed om ledelsesberetningen.

I tilknytning til vores revision af koncernregnskabet og årsregnskabet er det vores ansvar at læse ledelsesberetningen og i den forbindelse overveje, om ledelsesberetningen er væsentligt inkonsistent med koncernregnskabet eller årsregnskabet eller vores viden opnået ved revisionen eller på anden måde synes at indeholde væsentlig fejlinformation.

Vores ansvar er derudover at overveje, om ledelsesberetningen indeholder krævede oplysninger i henhold til lov om finansiel virksomhed.

Baseret på det udførte arbejde er det vores opfattelse, at ledelsesberetningen er i overensstemmelse med koncernregnskabet og årsregnskabet og er udarbejdet i overensstemmelse med kravene i lov om finansiel virksomhed. Vi har ikke fundet væsentlig fejlinformation i ledelsesberetningen.

#### **Nøgletallet solvensdækning**

Ledelsen er ansvarlig for nøgletallet solvensdækning, der fremgår af hoved- og nøgletaloversigten på side 7 i årsrapporten. Som anført i hoved- og nøgletaloversigten er nøgletallet solvensdækning undtaget fra kravet om revision. Vores konklusion om koncernregnskabet og årsregnskabet omfatter derfor ikke nøgletallet

solvensdækning, og vi udtrykker ingen form for konklusion med sikkerhed om dette nøgletal.

I tilknytning til vores revision af koncernregnskabet og årsregnskabet er det vores ansvar at overveje, om nøgletallet solvensdækning er væsentligt inkonsistent med koncernregnskabet og årsregnskabet eller vores viden opnået ved revisionen eller på anden måde synes at indeholde væsentlig fejlinformation.

Hvis vi på dette grundlag konkluderer, at der er væsentlig fejlinformation i nøgletallet solvensdækning, skal vi rapportere herom. Vi har intet at rapportere i den forbindelse.

København, den 16. marts 2017

## Deloitte

Statsautoriseret Revisionspartnerselskab, CVR-nr. 33 96 35 56

Kasper Bruhn Udam  
Statsautoriseret revisor

Jacques Peronard  
Statsautoriseret revisor

# Resultatopgørelse

(Alle beløb i 1.000 kr.)

|                                                                      | Note      | Koncernen         |                   | Pensionskassen    |                   |
|----------------------------------------------------------------------|-----------|-------------------|-------------------|-------------------|-------------------|
|                                                                      |           | 2016              | 2015              | 2016              | 2015              |
| <b>Medlemsbidrag</b>                                                 | <b>2</b>  | <b>3.858.829</b>  | <b>3.787.831</b>  | <b>3.858.829</b>  | <b>3.787.831</b>  |
| <b>Afkast af investeringsaktiver</b>                                 |           |                   |                   |                   |                   |
| Indtægter fra tilknyttede virksomheder                               |           | -                 | -                 | 4.088             | -6.103            |
| Indtægter fra associerede virksomheder                               |           | -1.336            | -1.962            | -766              | -622              |
| Indtægter af investeringsejendomme                                   |           | 73.813            | 60.140            | 68.261            | 55.561            |
| Renteindtægter og udbytter mv.                                       | <b>3</b>  | 4.911.797         | 4.749.700         | 351.222           | 509.609           |
| Kursreguleringer                                                     | <b>4</b>  | 3.340.325         | -268.479          | 7.564.622         | 3.624.997         |
| Renteudgifter                                                        |           | -6.577            | -9.723            | -2.524            | -2.721            |
| Administrationsomkostninger i forbindelse med investeringsvirksomhed | <b>5</b>  | -391.553          | -401.902          | -58.434           | -52.947           |
| <b>Investeringsafkast før skat</b>                                   |           | <b>7.926.469</b>  | <b>4.127.774</b>  | <b>7.926.469</b>  | <b>4.127.774</b>  |
| Pensionsafkastskat                                                   | <b>6</b>  | -1.193.078        | -597.505          | -1.193.078        | -597.505          |
| <b>Investeringsafkast efter skat</b>                                 |           | <b>6.733.390</b>  | <b>3.530.269</b>  | <b>6.733.390</b>  | <b>3.530.269</b>  |
| <b>Pensionsydelse</b>                                                |           |                   |                   |                   |                   |
| Udbetalte ydelser                                                    | <b>7</b>  | -2.527.152        | -2.409.975        | -2.527.152        | -2.409.975        |
| <b>Pensionsydelse, i alt</b>                                         |           | <b>-2.527.152</b> | <b>-2.409.975</b> | <b>-2.527.152</b> | <b>-2.409.975</b> |
| <b>Ændring i pensionshensættelser</b>                                | <b>18</b> | <b>-4.255.077</b> | <b>-3.783.382</b> | <b>-4.255.077</b> | <b>-3.783.382</b> |
| <b>Ændring i overskudskapital</b>                                    | <b>17</b> | <b>-625.088</b>   | <b>-219.581</b>   | <b>-625.088</b>   | <b>-219.581</b>   |
| <b>Administrationsomkostninger</b>                                   | <b>8</b>  | <b>-57.084</b>    | <b>-58.216</b>    | <b>-57.084</b>    | <b>-58.216</b>    |
| Overført investeringsafkast                                          |           | -1.445.483        | -719.637          | -1.445.483        | -719.637          |
| <b>Pensionsteknisk resultat</b>                                      |           | <b>1.682.336</b>  | <b>127.309</b>    | <b>1.682.336</b>  | <b>127.309</b>    |
| Egenkapitalens investeringsafkast                                    |           | 1.735.557         | 917.283           | 1.735.557         | 917.283           |
| <b>Resultat før skat</b>                                             |           | <b>3.417.893</b>  | <b>1.044.593</b>  | <b>3.417.893</b>  | <b>1.044.593</b>  |
| Pensionsafkastskat for egenkapitalen                                 |           | -290.074          | -197.647          | -290.074          | -197.647          |
| <b>Årets resultat</b>                                                |           | <b>3.127.819</b>  | <b>846.946</b>    | <b>3.127.819</b>  | <b>846.946</b>    |
| <b>Anden totalindkomst</b>                                           |           |                   |                   |                   |                   |
| Anden totalindkomst                                                  |           | 0                 | 0                 | 0                 | 0                 |
| Skat vedrørende anden totalindkomst                                  |           | 0                 | 0                 | 0                 | 0                 |
| <b>Anden totalindkomst i alt</b>                                     |           | <b>0</b>          | <b>0</b>          | <b>0</b>          | <b>0</b>          |
| <b>Totalindkomst</b>                                                 |           | <b>3.127.819</b>  | <b>846.946</b>    | <b>3.127.819</b>  | <b>846.946</b>    |

# Balance

(Alle beløb i 1.000 kr.)

| Aktiver                                                        | Note | Koncernen          |                    | Pensionskassen     |                   |
|----------------------------------------------------------------|------|--------------------|--------------------|--------------------|-------------------|
|                                                                |      | 2016               | 2015               | 2016               | 2015              |
| <b>Immaterielle aktiver</b>                                    |      |                    |                    |                    |                   |
| IT-programmer                                                  | 9    | 37.209             | 17.094             | 37.209             | 17.094            |
| <b>Immaterielle aktiver, i alt</b>                             |      | <b>37.209</b>      | <b>17.094</b>      | <b>37.209</b>      | <b>17.094</b>     |
| <b>Materielle aktiver</b>                                      |      |                    |                    |                    |                   |
| Driftsmidler                                                   | 10   | 3.142              | 2.088              | 3.144              | 2.076             |
| <b>Materielle aktiver, i alt</b>                               |      | <b>3.142</b>       | <b>2.088</b>       | <b>3.144</b>       | <b>2.076</b>      |
| <b>Investeringsaktiver</b>                                     |      |                    |                    |                    |                   |
| Investeringsjendomme                                           | 11   | 810.606            | 1.310.623          | 615.908            | 1.194.558         |
| Investeringer i tilknyttede og associerede virksomheder:       |      |                    |                    |                    |                   |
| Kapitalandele i tilknyttede virksomheder                       | 12   | 0                  | 0                  | 465.950            | 144.079           |
| Kapitalandele i associerede virksomheder                       | 13   | 0                  | 5.085              | 0                  | 44.321            |
| Investeringer i tilknyttede og associerede virksomheder, i alt |      | 0                  | 5.085              | 465.950            | 188.400           |
| Andre finansielle investeringsaktiver:                         |      |                    |                    |                    |                   |
| Kapitalandele                                                  | 14   | 42.348.468         | 41.234.859         | 1.091.211          | 1.333.578         |
| Investeringsforeningsandele med kapitalandele                  | 14   | 4.084.768          | 3.263.534          | 47.172.092         | 43.217.085        |
| Obligationer                                                   | 15   | 64.963.443         | 57.031.339         | 0                  | 0                 |
| Investeringsforeningsandele med obligationer                   | 15   | 0                  | 0                  | 55.782.760         | 50.641.047        |
| Indlån i kreditinstitutter                                     |      | 2.024.902          | 1.744.824          | 0                  | 0                 |
| Afledte finansielle instrumenter                               | 16   | 1.162.831          | 3.235.638          | 863.208            | 1.139.846         |
| Andre finansielle investeringsaktiver, i alt                   |      | 114.584.410        | 106.510.194        | 104.909.271        | 96.331.557        |
| <b>Investeringsaktiver, i alt</b>                              |      | <b>115.395.016</b> | <b>107.825.903</b> | <b>105.991.129</b> | <b>97.714.515</b> |
| <b>Tilgodehavender</b>                                         |      |                    |                    |                    |                   |
| Tilgodehavender hos medlemmer                                  |      | 188.603            | 186.931            | 188.603            | 186.931           |
| Andre tilgodehavender                                          |      | 4.661.348          | 894.909            | 159.120            | 285.933           |
| <b>Tilgodehavender, i alt</b>                                  |      | <b>4.849.951</b>   | <b>1.081.840</b>   | <b>347.723</b>     | <b>472.864</b>    |
| <b>Andre aktiver</b>                                           |      |                    |                    |                    |                   |
| Likvide beholdninger                                           |      | 3.791.712          | 2.469.051          | 335.401            | 267.647           |
| <b>Andre aktiver, i alt</b>                                    |      | <b>3.791.712</b>   | <b>2.469.051</b>   | <b>335.401</b>     | <b>267.647</b>    |
| <b>Periodeafgrænsningsposter</b>                               |      |                    |                    |                    |                   |
| Tilgodehavende renter                                          |      | 685.667            | 728.376            | 0                  | 0                 |
| Andre periodeafgrænsningsposter                                |      | 153.784            | 162.476            | 152.382            | 161.397           |
| <b>Periodeafgrænsningsposter, i alt</b>                        |      | <b>839.451</b>     | <b>890.852</b>     | <b>152.382</b>     | <b>161.397</b>    |
| <b>Aktiver, i alt</b>                                          |      | <b>124.916.484</b> | <b>112.286.828</b> | <b>106.866.988</b> | <b>98.635.592</b> |



(Alle beløb i 1.000 kr.)

| Passiver                                                         | Note | Koncernen          |                    | Pensionskassen     |                   |
|------------------------------------------------------------------|------|--------------------|--------------------|--------------------|-------------------|
|                                                                  |      | 2016               | 2015               | 2016               | 2015              |
| <b>Egenkapital</b>                                               |      |                    |                    |                    |                   |
| Overført overskud                                                |      | 23.321.436         | 21.426.626         | 23.321.436         | 21.426.626        |
| <b>Egenkapital, i alt</b>                                        |      | <b>23.321.436</b>  | <b>21.426.626</b>  | <b>23.321.436</b>  | <b>21.426.626</b> |
| <b>Ansvarlig lånekapital</b>                                     |      |                    |                    |                    |                   |
| Overskudskapital (Særlige bonushensættelser)                     | 17   | 5.188.997          | 4.755.844          | 5.188.997          | 4.755.844         |
| <b>Ansvarlig lånekapital, i alt</b>                              |      | <b>5.188.997</b>   | <b>4.755.844</b>   | <b>5.188.997</b>   | <b>4.755.844</b>  |
| <b>Hensættelser til pensionsaftaler</b>                          |      |                    |                    |                    |                   |
| Pensionshensættelser                                             | 18   | 76.160.502         | 70.848.758         | 76.160.502         | 70.848.758        |
| Fortjenstmargen                                                  |      | 0                  | 0                  | 0                  | 0                 |
| <b>Hensættelser til pensionsaftaler, i alt</b>                   |      | <b>76.160.502</b>  | <b>70.848.758</b>  | <b>76.160.502</b>  | <b>70.848.758</b> |
| <b>Gæld</b>                                                      |      |                    |                    |                    |                   |
| Gæld i forbindelse med direkte forsikring                        |      | 3                  | 350                | 3                  | 350               |
| Gæld til kreditinstitutter                                       | 19   | 17.612.367         | 13.248.150         | 2.947              | 0                 |
| Afledte finansielle instrumenter                                 | 20   | 1.270.001          | 1.226.208          | 943.513            | 913.301           |
| Aktuelle skatteforpligtelser                                     |      | 1.193.449          | 614.335            | 1.193.276          | 613.938           |
| Anden gæld                                                       |      | 136.170            | 115.358            | 40.632             | 46.159            |
| <b>Gæld, i alt</b>                                               |      | <b>20.211.991</b>  | <b>15.204.401</b>  | <b>2.180.371</b>   | <b>1.573.748</b>  |
| <b>Periodeafgrænsningsposter</b>                                 |      |                    |                    |                    |                   |
| Periodeafgrænsningsposter                                        |      | 33.558             | 51.200             | 15.682             | 30.617            |
| <b>Periodeafgrænsningsposter, i alt</b>                          |      | <b>33.558</b>      | <b>51.200</b>      | <b>15.682</b>      | <b>30.617</b>     |
| <b>Passiver, i alt</b>                                           |      | <b>124.916.484</b> | <b>112.286.828</b> | <b>106.866.988</b> | <b>98.635.592</b> |
| Anvendt regnskabspraksis                                         | 1    |                    |                    |                    |                   |
| Nærtstående parter                                               | 21   |                    |                    |                    |                   |
| Sikkerhedsstillelser og eventualforpligtelser                    | 22   |                    |                    |                    |                   |
| Specifikation af aktiver og deres afkast til markedsværdi i 2016 | 23   |                    |                    |                    |                   |
| Følsomhedsoplysninger                                            | 24   |                    |                    |                    |                   |
| Risikoplysninger                                                 | 25   |                    |                    |                    |                   |
| Nøgletal og femårsoversigt                                       | 26   |                    |                    |                    |                   |
| Bestyrelsens og direktionens øvrige ledelseshverv                | 27   |                    |                    |                    |                   |

# Egenkapitalopgørelse

(Alle beløb i 1.000 kr.)

|                                                                                           | Koncernen         |                   | Pensionskassen    |                   |
|-------------------------------------------------------------------------------------------|-------------------|-------------------|-------------------|-------------------|
|                                                                                           | 2016              | 2015              | 2016              | 2015              |
| <b>Egenkapital</b>                                                                        |                   |                   |                   |                   |
| Saldo 1. januar                                                                           | 21.426.626        | 20.847.346        | 21.426.626        | 20.847.346        |
| Værdiregulering grundet ny regnskabsbekendtgørelse                                        | -864.732          | 0                 | -864.732          | 0                 |
| Årets resultat                                                                            | 3.127.819         | 846.946           | 3.127.819         | 846.946           |
| Anden totalindkomst                                                                       | 0                 | 0                 | 0                 | 0                 |
| Øvrige bevægelser (tillægspensioner)                                                      | -368.277          | -267.666          | -368.277          | -267.666          |
| <b>Saldo 31. december</b>                                                                 | <b>23.321.436</b> | <b>21.426.626</b> | <b>23.321.436</b> | <b>21.426.626</b> |
| <b>Kapitalgrundlag</b>                                                                    |                   |                   |                   |                   |
| Egenkapital                                                                               |                   |                   | 23.321.436        | 21.426.626        |
| Overskudskapital (Særlige bonushensættelser)                                              |                   |                   | 5.188.997         | 4.755.844         |
| - Solvenskrav i koncernvirksomheder                                                       |                   |                   | -13.345           | -10.942           |
| - Reduktion for koncentrationsrisiko                                                      |                   |                   | 0                 | -512.770          |
| - Immaterielle aktiver                                                                    |                   |                   | -37.209           | -17.094           |
| <b>Kapitalgrundlag, i alt</b>                                                             |                   |                   | <b>28.459.879</b> | <b>25.641.663</b> |
| <b>Fordeling af resultat</b>                                                              |                   |                   |                   |                   |
| <b>Realiseret resultat</b>                                                                |                   |                   |                   |                   |
| Pensionsteknisk resultat                                                                  |                   |                   | 1.682.336         | 127.309           |
| Overført investeringsafkast (efter skat)                                                  |                   |                   | 1.445.483         | 719.637           |
| Årets tilskrevne bonus                                                                    |                   |                   | 2.694.417         | 2.303.706         |
| Ændring i overskudskapital (særlige bonushensættelser)                                    |                   |                   | 625.088           | 219.581           |
| Realiseret resultat efter pensionsafkastskat                                              |                   |                   | 6.447.323         | 3.370.233         |
| Pensionsafkastskat                                                                        |                   |                   | 1.193.078         | 597.505           |
| <b>Realiseret resultat</b>                                                                |                   |                   | <b>7.640.402</b>  | <b>3.967.738</b>  |
| Principperne for beregning af realiseret resultat er beskrevet i Anvendt regnskabspraksis |                   |                   |                   |                   |
| <b>Medlemmernes andel</b>                                                                 |                   |                   |                   |                   |
| Årets tilskrevne bonus                                                                    |                   |                   | 2.694.417         | 2.303.706         |
| Forrentning og risikoforrentning til overskudskapital (efter skat)                        |                   |                   | 356.430           | 238.083           |
| Overført fra/til skyggekonto for overskudskapital                                         |                   |                   | 237.366           | -44.180           |
| Anden ændring i overskudskapital                                                          |                   |                   | 31.291            | 25.677            |
| Fordelt til medlemmer                                                                     |                   |                   | 3.319.504         | 2.523.287         |
| Medlemmers andel af skat                                                                  |                   |                   | 903.005           | 399.858           |
| <b>Fordelt til medlemmer, i alt</b>                                                       |                   |                   | <b>4.222.509</b>  | <b>2.923.145</b>  |

(Alle beløb i 1.000 kr.)

|                                                                                                      | Koncernen        | Pensionskassen   |
|------------------------------------------------------------------------------------------------------|------------------|------------------|
| <b>Egenkapitalens andel</b>                                                                          |                  |                  |
| Forrentning og risikoforrentning til egenkapitalen (efter skat)                                      | 1.605.834        | 1.094.162        |
| Årets overførsel fra/til skyggekonto (efter skat)                                                    | 1.521.985        | -247.216         |
| Fordelt til egenkapital                                                                              | 3.127.819        | 846.946          |
| Egenkapitalens andel af skat                                                                         | 290.074          | 197.647          |
| <b>Resultat før skat</b>                                                                             | <b>3.417.893</b> | <b>1.044.593</b> |
| <b>Opsparet til senere forrentning af egenkapitalen (skyggekonto)</b>                                |                  |                  |
| Skyggekonto 1. januar                                                                                | 621.335          | 360.677          |
| Andel af primoregulering                                                                             | 864.732          | 0                |
| Forrentning og risikoforrentning af skyggekonto (efter skat)                                         | 42.628           | 13.442           |
| Årets overførsel fra/til skyggekonto (efter skat)                                                    | -1.521.985       | 247.216          |
| <b>Skyggekonto 31. december</b>                                                                      | <b>6.709</b>     | <b>621.335</b>   |
| <b>Opsparet til senere forrentning af Overskudskapital (Særlige bonushensættelser) (skyggekonto)</b> |                  |                  |
| Skyggekonto 1. januar                                                                                | 44.180           | 0                |
| Andel af primoregulering                                                                             | 191.935          | 0                |
| Forrentning og risikoforrentning af skyggekonto (efter skat)                                         | 3.031            | 0                |
| Årets overførsel fra/til skyggekonto (efter skat)                                                    | -237.366         | 44.180           |
| <b>Skyggekonto 31. december</b>                                                                      | <b>1.780</b>     | <b>44.180</b>    |



# Noter til regnskabet

## Note 1: Anvendt regnskabspraksis

Årsrapporten er aflagt efter lov om finansiel virksomhed, Finanstilsynets bekendtgørelse om finansielle rapporter for forsikringselskaber og tværgående pensionskasser samt pensionskassens vedtægter.

Den nyeste bekendtgørelse om finansielle rapporter for forsikringselskaber og tværgående pensionskasser og den deri indeholdte diskonteringsrente har nødvendiggjort en regulering af de samlede pensionshensættelser primo 2016. Primoreguleringen er tilsvarende indregnet som en korrektion til kapitalgrundlaget. Sammenligningstal er ikke ændret, da det ikke er praktisk muligt.

Den nye regnskabsbekendtgørelse har følgende effekt på kapitalgrundlag og pensionshensættelser:

(Alle beløb i mio. kr.)

| Tabel 5: Hensættelser pr. 31. december 2015 (tidligere bekendtgørelse) |               |
|------------------------------------------------------------------------|---------------|
| Garanterede ydelser                                                    | 12.984        |
| Bonuspotentiale på fremtidige medlemsbidrag                            | 35.635        |
| Bonuspotentiale på hvilende pensioner                                  | 22.228        |
| <b>Pensionshensættelser</b>                                            | <b>70.847</b> |
| Hensættelser pr. 1. januar 2016 (ny bekendtgørelse)                    |               |
| Skønnede ydelser af indbetalte bidrag (BEL)                            | 35.459        |
| Risikomargen (RM)                                                      | 3.682         |
| Skønnede ydelser af fremtidig bonus (FDB)                              | 32.762        |
| <b>Pensionshensættelser</b>                                            | <b>71.904</b> |
| <b>Regulering Primo 2016 (stigning i hensættelser)</b>                 | <b>1.057</b>  |
| Effekt på kapitalgrundlag (basiskapital)                               |               |
| Kapitalgrundlag jf. årsrapport 2015                                    | 25.642        |
| Regulering primo 2016, egenkapital                                     | -865          |
| Regulering primo 2016, overskudskapital                                | -192          |
| <b>Kapitalgrundlag efter regulering primo 2016</b>                     | <b>24.585</b> |

Finanstilsynet har i november 2016 opdateret sit benchmark for nuværende dødelighed og forventede forbedringer. Virkningerne på pensionshensættelserne ses af nedenstående tabel (Tabel 6)

Den anvendte regnskabspraksis og de regnskabsmæssige skøn er herudover uændret i forhold til tidligere år.

Vi har dog foretaget enkelte reklassifikationer i sammenligningstal og visse formuleringsmæssige tilpasninger uden betydning for resultat, aktiver og egenkapital.

Beløb i resultatopgørelse, balance og noter præsenteres i hele t.kr. Hvert tal afrundes for sig, og der kan derfor forekomme mindre afvigelser mellem de anførte taler og summen af de underliggende tal.

### Generelt om indregning og måling

Vi indregner aktiver i balancen, når det som følge af en tidligere begivenhed er sandsynligt, at fremtidige økonomiske fordele vil tilflyde koncernen og når vi kan måle aktivets værdi pålideligt.

Vi indregner forpligtelser i balancen, når koncernen som følge af en tidligere begivenhed har en retlig eller faktisk forpligtelse, når det er sandsynligt, at fremtidige økonomiske fordele vil fragå koncernen og når vi kan måle forpligtelsens værdi pålideligt.

Ved første indregning måler vi aktiver og forpligtelser til kostpris. Måling efter første indregning sker som beskrevet for hver enkelt regnskabspost nedenfor.

Ved indregning og måling tager vi hensyn til forudsigelige risici og tab, der fremkommer, inden årsrapporten aflægges og som be- eller afkræfter forhold, der eksisterede på balancedagen.

I resultatopgørelsen indregner vi indtægter i takt med, at de indtjenes, mens vi indregner omkostninger med de beløb, der vedrører regnskabet.

(Mio. kr.)

| Tabel 6: Ændringer af dødelighed *                 | MV16          | MV15          | Forskel   | Relativt    |
|----------------------------------------------------|---------------|---------------|-----------|-------------|
| Skønnede ydelser af fremtidige medlemsbidrag (BEL) | 42.316        | 41.598        | 718       | 1,7%        |
| Risikomargen (RM)                                  | 3.892         | 3.921         | -29       | -0,7%       |
| Skønnede ydelser af fremtidig bonus (FDB)          | 29.531        | 30.150        | -619      | -2,1%       |
| <b>I alt</b>                                       | <b>75.740</b> | <b>75.670</b> | <b>70</b> | <b>0,1%</b> |

\* MV 15 er det nuværende markedsværdigrundlag med FT14-dødeligheden og MV 16 er samme markedsværdigrundlag, men med FT15-dødeligheden.

### **Regnskabsmæssige skøn og ændring heri**

Opgørelsen af den regnskabsmæssige værdi af visse aktiver og forpligtelser er forbundet med skøn og vurderinger, der påvirker størrelsen af disse aktiver og forpligtelser og dermed resultatet i indeværende og kommende år. De væsentligste skøn og vurderinger vedrører fastsættelse af dagsværdier på ejendomme, opgørelse af dagsværdier på unoterede kapitalandele og afledte finansielle instrumenter samt opgørelse af forpligtelser vedrørende forsikringskontrakter, herunder særligt fastlæggelse af forudsætninger om invaliditet og dødelighed.

Vi har sat alle investeringsejendomme til salg. Ejendommenes dagsværdi er som følge heraf fastsat til forventet salgspris. De forventede salgspriser er beregnet ud fra afkastmetoden. Eksterne eksperter har medvirket til fastsættelse af salgspriserne. Der er i sagens natur en relativt stor usikkerhed forbundet med værdien af pensionskassens investeringsejendomme, men i den konkrete situation anser vi forventede salgspriser for det bedste udtryk for dagsværdien.

### **Koncernregnskabet**

Koncernregnskabet fremkommer ved sammenlægning (konsolidering) af årsregnskabet for MP Pension - Pensionskassen for Magistre & Psykologer, årsregnskaberne for de tilknyttede virksomheder MP Ejendomme P/S, Danasvej 30 A P/S, Forchhammersvej 19 P/S, Komplementarejendomsselskabet MP ApS, MP Investment Management A/S, Climate Delta K/S, MP Pension Infra K/S, MP Pension PE K/S, MP Pension RE K/S, samt pensionskassens andel af årsregnskaberne i de fælles ledede aktiviteter.

### **Tilknyttede virksomheder**

Koncernregnskabet omfatter MP Pension - Pensionskassen for Magistre & Psykologer og de virksomheder og investeringsforeninger, hvor pensionskassen har en bestemmende indflydelse på de økonomiske og driftsmæssige beslutninger. Pensionskassen har bestemmende indflydelse, når faktiske rettigheder giver pensionskassen en aktuel evne til at styre de aktiviteter, der påvirker afkastet af den pågældende enhed væsentligt.

Vi har udarbejdet koncernregnskabet ved at sammenlægge poster med ensartet indhold. I forbindelse med denne sammenlægning eliminerer vi koncerninterne mellemværender og aktiebesiddelser, ligesom vi tilbagefører koncerninterne transaktioner.

### **Kapitalandele i associerede selskaber**

Associerede virksomheder er virksomheder, som pensionskassen har en varig tilknytning til, hvori pensionskassen ejer kapitalandele med mellem 20 % og 83 % af stemmerettighederne og hvor pensionskassen udøver en betydelig, men ikke bestemmende indflydelse.

### **Fælles ledede aktiviteter**

Fælles ledede aktiviteter forekommer i selskaber, hvor pensionskassen i 2016 havde en aftale med selskabernes øvrige ejere i det tidligere Unipension-samarbejde om fælles bestemmende indflydelse på selskabernes aktiviteter.

Fælles ledede aktiviteter består af pensionskassens andele i Kapitalforeningen Unipension Invest, Unipension PE K/S, Unipension PE II K/S, Unipension Infra K/S og Unipension RE K/S. Fælles ledede aktiviteter konsolideres pro rata i resultatopgørelse og balance.

### **Koncerninterne transaktioner**

De koncerninterne transaktioner omfatter godtgørelser til pensionskassen for administration af og udleje af medarbejdere til tilknyttede og fælles ledede virksomheder. Vi har fastsat godtgørelserne på enten omkostningsdækkende basis eller markedsvilkår.

Endvidere omfatter de koncerninterne transaktioner køb af investeringsrådgivning og handelsafvikling hos en tilknyttet virksomhed. Prissætningen er på markedsvilkår.

### **Valuta**

Vi omregner transaktioner i fremmed valuta til danske kroner til transaktionsdagens valutakurs. Ved opgørelse af dagsværdien i danske kroner af aktiver og forpligtelser i fremmed valuta sker omregningen til lukkekursen for den pågældende valuta på balancedagen. Pensionskassen anvender de London-baserede GMT 1600-valutakurser som lukkekurser.

## **Resultatopgørelsen**

### **Medlemsbidrag**

Medlemsbidrag omfatter løbende præmier og indskud vedrørende regnskabsåret. Arbejdsmarkedsbidrag og bidragsfritagelse er fratrukket i posten.

### **Afkast af investeringsaktiver**

Vi indregner alle realiserede og urealiserede gevinster og tab på investeringsaktiver i årets resultat under posten Kursreguleringer. Gevinster og tab måler vi i forhold til værdien i primo balancen eller en efterfølgende

kostpris for anskaffelser i året. Valutakursreguleringer indregner vi ligeledes i denne post.

### **Administrationsomkostninger**

Administrationsomkostningerne er opdelt i *administrationsomkostninger i forbindelse med investeringsvirksomhed* og *administrationsomkostninger (ved pensionsvirksomhed)*. Administrationsomkostninger ved investeringsvirksomhed er beregnet som direkte investeringsomkostninger tillagt et allokeret beløb fra den øvrige omkostningsmasse, svarende til ressourcetrækket. Samlet dækker Omkostninger til investeringsvirksomhed direkte som indirekte omkostninger i forbindelse med investeringsvirksomhed.

### **Pensionsafkastskat (PAL)**

Den beregnede pensionsafkastskat for indkomståret udgiftsfører/indtægtsfører vi i resultatopgørelsen. Med de gældende skatteregler skal der svares pensionsafkastskat på 15,3 % af det skattepligtige afkast, som i hovedtræk svarer til det samlede investeringsafkast, reduceret med omkostninger til formueforvaltning. Den del af afkastet, vi kan henføre til pensionshensættelser opsparet forud for pensionsafkastbeskatningens (tidligere realrenteafgiftens) indførelse 1. januar 1983, er dog friholdt for beskatning.

### **Pensionsydelse**

Pensionsydelse omfatter årets udbetalte pensionsydelse. Egenkapitalens andel af udbetalte pensionsydelse er dog ført direkte under egenkapitalen.

### **Ændring i pensionshensættelser**

Ændring i pensionshensættelser omfatter ændring i pensionshensættelser, ændring i kollektivt bonuspotentiale og årets tilskrevne bonus.

### **Ændring i Overskudskapital (særlige bonushensættelser)**

Ændring i Overskudskapital omfatter årets ændring i overskudskapital (særlige bonushensættelser).

### **Egenkapitalens investeringsafkast**

Egenkapitalens investeringsafkast opgør vi i henhold til de regler om egenkapitalens forrentning, som pensionskassen har anmeldt til Finanstilsynet, jf. afsnittet om fordeling af realiseret resultat. Den del af pensionsafkastskatten, som kan henføres til egenkapitalens investeringsafkast, opføres vi under posten Pensionsafkastskat af egenkapitalens investeringsafkast. Summen af Egenkapitalens investeringsafkast og Pensionsafkastskat af egenkapitalens investeringsafkast svarer dermed til resultatposten Overført investeringsafkast. Det vil sige

egenkapitalens investeringsafkast efter pensionsafkastskat.

### **Fordeling af realiseret resultat**

Realiseret resultat opgør vi efter reglerne i Finanstilsynets bekendtgørelse om kontributionsprincippet og den anmeldte overskudsdeling.

Årets realiserede resultat disponerer vi således, at egenkapitalen opnår et afkast, der svarer til årets formueafkast før skat opgjort som regnskabsnøgletal Investeringsafkast før pensionsafkastskat med tillæg af en risikoforrentning. Risikoforrentningen beregnes som 0,25% for betingede tilsagn respektive 0,50 % for ubetingede tilsagn af de retrospektive pensionshensættelser primo året. Den beregnede risikoforrentning fordeles mellem egenkapitalen og overskudskapital (særlige bonushensættelser) efter deres forholdsmæssige størrelse primo året. Det resterende afkast fordeles til medlemmerne, herunder ved henlæggelse til kollektive bonuspotentialer.

Hvis egenkapitalen i et givet år ikke bliver tilskrevet den anmeldte forrentning, kan den manglende forrentning fremføres til efterfølgende år på en såkaldt skyggekonto og blive tilskrevet egenkapitalen, når det bliver muligt. Skyggekontoens primo værdi bliver forrentet med regnskabsnøgletallet Investeringsafkast før pensionsafkastskat. Der bliver ikke tilskrevet risikoforrentning på skyggekontoen. Fra 2016 og frem skal skyggekontoen mindst afvikles med 1/5 pr. år efter en ændring i Finanstilsynets kontributionsbekendtgørelse.

Medlemmernes andel af et negativt realiseret resultat nedbringer først et eventuelt kollektivt bonuspotentiale, indtil dette er opbrugt. Herefter bliver individuelle bonuspotentialer (Risikomargen og Skønnede ydelse af fremtidig bonus) nedbragt for det enkelte medlem med medlemmets forholdsmæssige andel af det negative resultat i det omfang, det kan rummes i medlemmets bonuspotentiale. Et resterende negativt resultat dækkes i forhold til deres primoværdier af egenkapitalen og overskudskapital (særlige bonushensættelser).

Fordelingen af det realiserede resultat, herunder anvendelse af kollektivt og individuelt bonuspotentiale og genoprettelse af den manglende tilskrivning til egenkapitalen og overskudskapital (særlige bonushensættelser) fra tidligere år (skyggekontoen), fremgår af Egenkapitalopgørelse.

## Balancen

### Immaterielle anlægsaktiver

Herunder aktiverer vi it-programmer til kostpris med fradrag af akkumulerede af- og nedskrivninger eller til genindvindingsværdi, når denne er lavere. Vi foretager vurderingen på baggrund af en nedskrivningstest, der er baseret på kapitalværdiberegninger, som er individuelt fastsatte ved anvendelse af forventede betalingsstrømme.

Immaterielle anlægsaktiver afskriver vi lineært over den forventede brugstid, typisk fem til otte år.

### Driftsmidler

Driftsmidler, der består af biler, inventar, it-udstyr og indretning af lejede lokaler, som bliver anvendt i pensionskassens drift samt driftsmidler på pensionskassens investeringsejendomme, indregner vi til kostpris og afskriver lineært over den forventede brugstid, typisk tre til fem år.

### Investeringsejendomme

Investeringsejendomme indregner vi ved køb til kostpris, inklusive transaktionsomkostninger. Herefter måler vi ejendommene til dagsværdi med udgangspunkt i afkastmetoden, der er nærmere fastlagt i Finanstilsynets bekendtgørelse om finansielle rapporter for forsikrings-selskaber og tværgående pensionskasser.

Investeringsejendommene er sat til salg, og vi henviser til nærmere beskrivelse heraf i afsnittet om "Regnskabsmæssige skøn".

### Kapitalandele i tilknyttede virksomheder

Kapitalandele i tilknyttede virksomheder måler vi til den regnskabsmæssige indre værdi.

### Kapitalandele i associerede virksomheder

Associerede virksomheder indregner vi på anskaffelsestidspunktet til kostpris. Kapitalandelene måler vi efterfølgende til den regnskabsmæssige indre værdi ifølge det senest foreliggende årsregnskab.

### Fælles ledede aktiviteter

Investeringsforeningsbeviser i Kapitalforeningen Unipension Invest og kommanditistanparter i Unipension PE K/S, Unipension PE II K/S, Unipension Infra K/S og Unipension RE K/S er indregnet til dagsværdi i pensionskassen under Investeringsforeningsandele.

### Andre finansielle investeringsaktiver

Køb og salg af andre finansielle investeringsaktiver indregner vi på handelsdagen til dagsværdi.

Børsnoterede investeringsaktiver (kapitalandele og obligationer med videre) måler vi herefter til dagsværdi baseret på senest noterede kurs – lukkekursen – på balancen, eller, hvis en sådan ikke foreligger, til en anden offentliggjort kurs, vi antager der svarer bedst her til. Udlånte obligationer indgår i balancen under Obligationer og er nærmere specificeret i noterne.

Unoterede investeringsaktiver måler vi til dagsværdi med udgangspunkt i de senest foreliggende regnskaber og supplerende oplysninger om sammenlignelige nøgletal, cash flow mv.

Oplysninger om kurser, supplerende oplysninger, stedfundne handler mv., der fremkommer efter regnskabsafslutningen, bliver alene medtaget, hvis de er væsentlige for vurderingen af årsrapporten.

Koncernen anvender afledte finansielle instrumenter, som f.eks. valutaterminsforretninger, aktiefutures og renteswaps som en del af styringen af valuta-, rente og aktierisici. Afledte finansielle instrumenter er karakteriseret ved, at deres værdi afhænger af udviklingen i værdien af et underliggende instrument, indeks e.l. Anvendelsen gør det muligt at øge eller mindske eksponeringen overfor f.eks. markedsrisici.

Unoterede afledte finansielle instrumenter optager vi til dagsværdier, opgjort af eksterne parter. Dagsværdi er som udgangspunkt fastsat ud fra en relevant markedspris eller alternativt ved at inddrage observerbare, aktuelle markedsdata, som markedsdeltagere må antages at ville tage i betragtning.

Repo-forretninger måler vi ligeledes til dagsværdi og indregner under gæld til kreditinstitutter.

### Pensionshensættelser

Pensionshensættelserne udgør pensionsforpligtelser over for medlemmerne. Hensættelserne er opgjort af pensionskassens ansvarshavende aktuar på baggrund af det tekniske grundlag, som er anmeldt til Finanstilsynet.

Vi opgør pensionshensættelserne som nutidsværdien af betalingsstrømme baseret på den aktuelle rentekurve fastsat af EIOPA, bedst mulige skøn over risikofaktorer (dødelighed, invaliditet, udtrædelse og overgang til hvilende medlemskab) og administrationsomkostninger.



Pensionshensættelserne opdeles i Skønnede ydelser af fremtidige medlemsbidrag (BEL), Risikomargen (RM) og Skønnede ydelser af fremtidig bonus (FDB). Opdelingen afspejler ikke den hidtidige opdeling af pensionshensættelser og der kan ikke umiddelbart ske sammenligning med denne.

### **Kollektivt bonuspotentiale**

Hensættelse til kollektiv bonus udgør en forpligtelse til at yde bonus ud over de bonusbeløb, som er tilført pensionshensættelserne. Beløbet er ikke fordelt til de enkelte medlemmer.

Pensionskassen har én kontributionsgruppe.

### **Overskudskapital (Særlige bonus-hensættelser)**

Pensionskassen har overskudskapital (særlige bonus-hensættelser af type B), der skal forrentes som pensionskassens egenkapital. Overskudskapital indgår i opgørelsen af pensionskassens kapitalgrundlag.

Overskudskapital bliver opbygget af en individuel fastsat andel af det enkelte medlems andel af det realiserede resultat og fem pct. af medlemsbidraget.

### **Nøgletal**

Pensionskassens nøgletal udarbejder vi efter reglerne i Bekendtgørelse om Finansielle Rapporter for Forsikrings-selskaber og Tværgående Pensionskasser. Visse af nøgletallene beregnes fra 2016 efter ændrede beregningsregler. Vi har ikke tilpasset sammenligningstallene, da det ikke har været praktisk muligt.

# Noter til resultatopgørelsen

(Alle beløb i 1.000 kr.)

|                                                                          | Koncernen        |                  | Pensionskassen   |                  |
|--------------------------------------------------------------------------|------------------|------------------|------------------|------------------|
|                                                                          | 2016             | 2015             | 2016             | 2015             |
| <b>Note 2</b>                                                            |                  |                  |                  |                  |
| <b>Medlemsbidrag</b>                                                     |                  |                  |                  |                  |
| Ordinære bidrag                                                          | 3.929.722        | 3.813.061        | 3.929.722        | 3.813.061        |
| Engangsindskud                                                           | 235.710          | 274.344          | 235.710          | 274.344          |
| Bidragfritagelse                                                         | -2.407           | -1.978           | -2.407           | -1.978           |
| Medlemsbidrag, brutto                                                    | 4.163.025        | 4.085.426        | 4.163.025        | 4.085.426        |
| Indeholdt arbejdsmarkedsbidrag                                           | -304.196         | -297.595         | -304.196         | -297.595         |
| <b>Medlemsbidrag, i alt</b>                                              | <b>3.858.829</b> | <b>3.787.831</b> | <b>3.858.829</b> | <b>3.787.831</b> |
| Ordinære bidrag fordelt efter medlemmernes bopæl:                        |                  |                  |                  |                  |
| Danmark                                                                  |                  |                  | 3.880.756        | 3.733.290        |
| Andre EU-lande                                                           |                  |                  | 46.078           | 69.645           |
| Øvrige lande                                                             |                  |                  | 2.888            | 10.126           |
| <b>I alt</b>                                                             |                  |                  | <b>3.929.722</b> | <b>3.813.061</b> |
| Antal medlemmer (inkl. ægtefælle- og børnepensionister ved årets udgang) |                  |                  |                  |                  |
|                                                                          |                  |                  | 119.358          | 113.412          |
| <b>Note 3</b>                                                            |                  |                  |                  |                  |
| <b>Renteindtægter og udbytter mv.</b>                                    |                  |                  |                  |                  |
| Kapitalandele (aktier mv.)                                               | 2.720.882        | 2.656.049        | 351.069          | 509.494          |
| Obligationer (inkl. indeksregulering)                                    | 2.190.757        | 2.093.504        | 0                | 0                |
| Øvrige                                                                   | 157              | 147              | 153              | 115              |
| <b>Renteindtægter og udbytter, i alt</b>                                 | <b>4.911.797</b> | <b>4.749.700</b> | <b>351.222</b>   | <b>509.609</b>   |
| <b>Note 4</b>                                                            |                  |                  |                  |                  |
| <b>Kursreguleringer</b>                                                  |                  |                  |                  |                  |
| Investeringsejendomme                                                    | 42.060           | -25.034          | 42.558           | -15.626          |
| Kapitalandele (aktier mv.)                                               | 576.454          | 3.650.055        | -284.644         | -272.738         |
| Investeringsforeningsandele                                              | 924.288          | 1.810.854        | 8.965.997        | 8.231.826        |
| Obligationer                                                             | 3.162.507        | -1.689.982       | 0                | 0                |
| Pantesikrede udlån                                                       | 19.485           | -13.343          | 0                | 0                |
| Valutaterminskontrakter                                                  | -1.150.749       | -4.325.080       | -1.150.749       | -4.325.080       |
| Rentederivater                                                           | -252.484         | 256.024          | 0                | 0                |
| Likvide beholdninger                                                     | 18.764           | 68.027           | -8.541           | 6.615            |
| <b>Kursreguleringer, i alt</b>                                           | <b>3.340.325</b> | <b>-268.479</b>  | <b>7.564.622</b> | <b>3.624.997</b> |

(Alle beløb i 1.000 kr.)

|                                                                                  | Koncernen         |                   | Pensionskassen    |                   |
|----------------------------------------------------------------------------------|-------------------|-------------------|-------------------|-------------------|
|                                                                                  | 2016              | 2015              | 2016              | 2015              |
| <b>Note 5</b>                                                                    |                   |                   |                   |                   |
| <b>Administrationsomkostninger i forbindelse med investeringsvirksomhed</b>      |                   |                   |                   |                   |
| Handelsomkostninger og eksternt formueforvaltning                                | -304.197          | -309.286          | -12.576           | -6.490            |
| Intern formueforvaltning, jf. note 8                                             | -87.356           | -92.616           | -45.858           | -46.457           |
| <b>Administrationsomkostninger forbindelse med investeringsvirksomhed, i alt</b> | <b>-391.553</b>   | <b>-401.902</b>   | <b>-58.434</b>    | <b>-52.947</b>    |
| <b>Note 6</b>                                                                    |                   |                   |                   |                   |
| <b>Pensionsafkastskat</b>                                                        |                   |                   |                   |                   |
| Pensionsafkastskat for året                                                      | -1.194.496        | -615.555          | -1.194.496        | -615.555          |
| Regulering til pensionsafkastskat i tidligere år                                 | 1.417             | 18.050            | 1.417             | 18.050            |
| <b>Pensionsafkastskat, i alt</b>                                                 | <b>-1.193.078</b> | <b>-597.505</b>   | <b>-1.193.078</b> | <b>-597.505</b>   |
| <b>Note 7</b>                                                                    |                   |                   |                   |                   |
| <b>Udbetalte ydelser</b>                                                         |                   |                   |                   |                   |
| Alderspensioner                                                                  | -1.999.566        | -1.819.802        | -1.999.566        | -1.819.802        |
| Invalidepensioner                                                                | -223.127          | -213.924          | -223.127          | -213.924          |
| Ægtefællepensioner                                                               | -185.193          | -173.334          | -185.193          | -173.334          |
| Børnepensioner                                                                   | -42.454           | -38.858           | -42.454           | -38.858           |
| Ratepensioner                                                                    | -3.811            | -2.606            | -3.811            | -2.606            |
| Løbende ydelser                                                                  | -2.454.151        | -2.248.523        | -2.454.151        | -2.248.523        |
| Engangsydelser ved pensionering                                                  | -159.181          | -183.907          | -159.181          | -183.907          |
| Engangsydelser ved død                                                           | -13.138           | -11.082           | -13.138           | -11.082           |
| Udtrædelsesgodtgørelser                                                          | -198.381          | -161.392          | -198.381          | -161.392          |
| Præmie til gruppeforsikring                                                      | -70.578           | -72.737           | -70.578           | -72.737           |
| <b>Udbetalte ydelser, i alt</b>                                                  | <b>-2.895.428</b> | <b>-2.677.641</b> | <b>-2.895.428</b> | <b>-2.677.641</b> |
| Indregnet i resultatopgørelsen, side 23                                          | -2.527.152        | -2.409.975        | -2.527.152        | -2.409.975        |
| Udlodning fra egenkapitalen, side 26                                             | -368.277          | -267.666          | -368.277          | -267.666          |
| <b>Udbetalte ydelser, i alt</b>                                                  | <b>-2.895.428</b> | <b>-2.677.641</b> | <b>-2.895.428</b> | <b>-2.677.641</b> |

(Alle beløb i 1.000 kr.)

|                                                                                                                                                                                   | Koncernen      |                | Pensionskassen |                |
|-----------------------------------------------------------------------------------------------------------------------------------------------------------------------------------|----------------|----------------|----------------|----------------|
|                                                                                                                                                                                   | 2016           | 2015           | 2016           | 2015           |
| <b>Note 8</b>                                                                                                                                                                     |                |                |                |                |
| <b>Administrationsomkostninger</b>                                                                                                                                                |                |                |                |                |
| Løn og vederlag mv.:                                                                                                                                                              |                |                |                |                |
| Løn mv.                                                                                                                                                                           | -60.712        | -67.616        | -33.927        | -35.630        |
| Pension                                                                                                                                                                           | -5.544         | -4.694         | -3.474         | -3.151         |
| Andre udgifter til social sikring                                                                                                                                                 | -652           | -493           | -479           | -365           |
| Lønsumsafgift                                                                                                                                                                     | -7.672         | -5.927         | -5.785         | -4.482         |
| Løn og vederlag mv. i alt                                                                                                                                                         | -74.580        | -78.729        | -43.664        | -43.628        |
| Øvrige administrationsomkostninger                                                                                                                                                | -69.860        | -72.102        | -59.605        | -61.334        |
| Administrationsomkostninger, brutto                                                                                                                                               | -144.440       | -150.832       | -103.269       | -104.961       |
| Administrationsgodtgørelse fra tilknyttede virksomheder                                                                                                                           | 0              | 0              | 326            | 288            |
| Overført til investeringsomkostninger, jf. note 5                                                                                                                                 | 87.356         | 92.616         | 45.858         | 46.457         |
| <b>Administrationsomkostninger, i alt</b>                                                                                                                                         | <b>-57.084</b> | <b>-58.216</b> | <b>-57.084</b> | <b>-58.216</b> |
| I løn og vederlag mv. indgår løn og vederlag til direktion og bestyrelse:                                                                                                         |                |                |                |                |
| Løn og vederlag til Jens Otto Munch Holst (tiltrådt 1/2 2016)                                                                                                                     | -2.066         | 0              | -2.066         | 0              |
| Løn og vederlag til Cristina Lage                                                                                                                                                 | 0              | -2.485         | 0              | -2.485         |
| Hensat fratrædelsesgodtgørelse og løn vedr. Cristina Lage                                                                                                                         | 0              | -4.863         | 0              | -4.863         |
| Fast løn inkl. pensionsbidrag mv. til andre ansatte, som kan tage risici                                                                                                          | -4.222         | -2.951         | -1.397         | -723           |
| Antal personer                                                                                                                                                                    | 4              | 2              | 3              | 1              |
| Variabel løn til andre ansatte, som kan tage risici                                                                                                                               | -543           | -1.090         | -7             | 0              |
| Antal personer                                                                                                                                                                    | 2              | 1              | 1              | 0              |
| Bestyrelsen har defineret "andre ansatte, som kan tage risici" som koncernens investeringschef og pensionskassens chefaktuar, risikostyringschef og nøgleperson for intern audit. |                |                |                |                |
| Honorar til bestyrelsens formand, Egon Kristensen                                                                                                                                 | -305           | -95            | -305           | -95            |
| Honorar til næstformand, Lis Skovbjerg                                                                                                                                            | -180           | -120           | -180           | -120           |
| Honorar til uafh. medlem, Henrik Klitmøller Rasmussen                                                                                                                             | -170           | -170           | -170           | -170           |
| Honorar til Søren Kogsbøll                                                                                                                                                        | -95            | -95            | -95            | -95            |
| Honorar til Arne Grønberg Johansen (udpeget af DP)                                                                                                                                | -95            | -113           | -95            | -113           |
| Honorar til Anders Christian Rasmussen (udpeget af DM)                                                                                                                            | -95            | -95            | -95            | -95            |
| Honorar til Peter Madsen (udpeget af GL) (indtrådt 1/1 2016)                                                                                                                      | -95            | 0              | -95            | 0              |
| Honorar til Magnus Skovrind Pedersen (indtrådt 1/1 2016)                                                                                                                          | -95            | 0              | -95            | 0              |
| Honorar til Per Clausen (indtrådt 1/1 2016)                                                                                                                                       | -95            | 0              | -95            | 0              |
| Honorar til Ingrid Stage (indtrådt 1/1 2016)                                                                                                                                      | -95            | 0              | -95            | 0              |
| Honorar til Tina Mose (har haft barsel og udtrådt 31/12 2015)                                                                                                                     | 0              | -203           | 0              | -203           |
| Honorar til Erik Alstrup (udtrådt 31/12 2015)                                                                                                                                     | 0              | -205           | 0              | -205           |

(Alle beløb i 1.000 kr.)

|                                                                                                                                              | Koncernen     |               | Pensionskassen |               |
|----------------------------------------------------------------------------------------------------------------------------------------------|---------------|---------------|----------------|---------------|
|                                                                                                                                              | 2016          | 2015          | 2016           | 2015          |
| Honorar til Kristian Nordholm (udtrådt 31/12 2015)                                                                                           | 0             | -95           | 0              | -95           |
| Honorar til Mads Karby Nielsen (1/1 2014 - 15/5 2015)                                                                                        | 0             | -32           | 0              | -32           |
| Honorar til Thomas Sams (16/4 2015 - 31/12 2015)                                                                                             | 0             | -67           | 0              | -67           |
| Honorar til Lars Kalsen (udtrådt 16/4 2015)                                                                                                  | 0             | -32           | 0              | -32           |
| Honorar til medlemsrevisor Jens Oluf Brandorff (indtrådt 16/4 2015)                                                                          | -10           | -7            | -10            | -7            |
| Honorar til medlemsrevisor Bjørn Bindslev Gyland (udtrådt 16/4 2015)                                                                         | 0             | -10           | 0              | -10           |
| Yderligere oplysninger om pensionskassens lønpolitik findes på <a href="http://www.mppension.dk/nogleal">http://www.mppension.dk/nogleal</a> |               |               |                |               |
| Gennemsnitligt antal heltidsansatte                                                                                                          | 75            | 63            | 53             | 46            |
| <b>Honorar til den valgte revision, Deloitte:</b>                                                                                            |               |               |                |               |
| Lovpligtig revision                                                                                                                          | -1.355        | -1.226        | -648           | -652          |
| Andre erklæringsopgaver                                                                                                                      | -163          | -321          | -163           | -321          |
| Skatterådgivning                                                                                                                             | -289          | -404          | -99            | -321          |
| Andre ydelser                                                                                                                                | -84           | -354          | -75            | -386          |
| <b>Honorar til den valgte revision, Deloitte, i alt</b>                                                                                      | <b>-1.890</b> | <b>-2.305</b> | <b>-984</b>    | <b>-1.680</b> |

# Noter til balancen

(Alle beløb i 1.000 kr.)

|                                                                                               | Koncernen      |                  | Pensionskassen |                  |
|-----------------------------------------------------------------------------------------------|----------------|------------------|----------------|------------------|
|                                                                                               | 2016           | 2015             | 2016           | 2015             |
| <b>Note 9</b>                                                                                 |                |                  |                |                  |
| <b>IT-programmer</b>                                                                          |                |                  |                |                  |
| Anskaffelsespris 1. januar                                                                    | 115.000        | 98.462           | 114.276        | 97.739           |
| Årets tilgang                                                                                 | 24.163         | 16.537           | 24.163         | 16.537           |
| Anskaffelsespris 31. december                                                                 | 139.162        | 115.000          | 138.439        | 114.276          |
| Afskrivninger og nedskrivninger 1. januar                                                     | -97.905        | -87.410          | -97.182        | -86.686          |
| Årets afskrivninger og nedskrivninger                                                         | -4.048         | -10.496          | -4.048         | -10.496          |
| Afskrivninger og nedskrivninger 31. december                                                  | -101.953       | -97.905          | -101.230       | -97.182          |
| <b>Regnskabsmæssig værdi 31. december, i alt</b>                                              | <b>37.209</b>  | <b>17.094</b>    | <b>37.209</b>  | <b>17.094</b>    |
| <b>Note 10</b>                                                                                |                |                  |                |                  |
| <b>Driftsmidler</b>                                                                           |                |                  |                |                  |
| Anskaffelsespris 1. januar                                                                    | 30.691         | 30.252           | 29.057         | 28.556           |
| Årets tilgang                                                                                 | 2.313          | 1.167            | 2.313          | 1.167            |
| Årets afgang                                                                                  | -3.252         | -728             | -1.813         | -666             |
| Anskaffelsespris 31. december                                                                 | 29.751         | 30.691           | 29.557         | 29.057           |
| Afskrivninger 1. januar                                                                       | -28.603        | -28.578          | -26.981        | -26.940          |
| Årets afskrivninger                                                                           | 1.994          | -25              | 568            | -41              |
| Afskrivninger 31. december                                                                    | -26.609        | -28.603          | -26.413        | -26.981          |
| <b>Regnskabsmæssig værdi 31. december, i alt</b>                                              | <b>3.142</b>   | <b>2.088</b>     | <b>3.144</b>   | <b>2.076</b>     |
| <b>Note 11</b>                                                                                |                |                  |                |                  |
| <b>Investerings ejendomme</b>                                                                 |                |                  |                |                  |
| Dagsværdi 1. januar                                                                           | 1.310.623      | 1.541.899        | 1.194.558      | 1.382.396        |
| Årets tilgang (nyanskaffelser og forbedringer)                                                | 126.120        | 8.244            | 14.482         | 7.922            |
| Årets afgang                                                                                  | -768.017       | -213.551         | -670.110       | -177.729         |
| Kursreguleringer                                                                              | 141.880        | -25.969          | 76.977         | -18.031          |
| <b>Dagsværdi 31. december, i alt</b>                                                          | <b>810.606</b> | <b>1.310.623</b> | <b>615.908</b> | <b>1.194.558</b> |
| Ved beregning af ejendommenes dagsværdi er der i gennemsnit anvendt følgende afkastprocenter: |                |                  |                |                  |
| Boligejendomme                                                                                | -              | -                | -              | -                |
| Erhvervs ejendomme                                                                            | 5,6%           | 7,3%             | 5,4%           | 7,2%             |
| Alle ejendomme                                                                                | 5,6%           | 7,3%             | 5,4%           | 7,2%             |

(Alle beløb i 1.000 kr.)

|                                                            | Koncernen |      | Pensionskassen |                |
|------------------------------------------------------------|-----------|------|----------------|----------------|
|                                                            | 2016      | 2015 | 2016           | 2015           |
| <b>Note 12</b>                                             |           |      |                |                |
| <b>Kapitalandele i tilknyttede virksomheder</b>            |           |      |                |                |
| Kapitalandele i tilknyttede virksomheder (ejerandel 100 %) |           |      |                |                |
| Kostpris 1. januar                                         |           |      | 150.090        | 150.090        |
| Tilgang i året                                             |           |      | 340.783        | 0              |
| Kostpris 31. december                                      |           |      | 490.873        | 150.090        |
| Værdiregulering 1. januar                                  |           |      | -6.011         | 80.092         |
| Udbytte fra tilknyttede virksomheder                       |           |      | -23.000        | -80.000        |
| Andel af årets resultat                                    |           |      | 4.088          | -6.103         |
| Værdiregulering 31. december                               |           |      | -24.923        | -6.011         |
| <b>Regnskabsmæssig værdi 31. december, i alt</b>           |           |      | <b>465.950</b> | <b>144.079</b> |

| Tilknyttede virksomheder udgøres af: | Ejerandel | Resultat | Egenkapital |
|--------------------------------------|-----------|----------|-------------|
| MP Ejendomme P/S, Gentofte           | 100%      | 2.101    | 122.876     |
| Komplementarejendomsselskabet MP ApS | 100%      | 20       | 153         |
| Danasvej 30 A P/S                    | 100%      | -1.046   | 158.922     |
| Forchhammersvej 19 P/S               | 100%      | -452     | 45.922      |
| MP Investment Management A/S         | 100%      | 566      | 43.069      |
| Climate Delta K/S                    | 100%      | -435     | 13.341      |
| MP Pension PE K/S                    | 100%      | 3.590    | 81.637      |
| MP Pension RE K/S                    | 100%      | -128     | 15          |
| MP Pension Infra K/S                 | 100%      | -128     | 15          |

MP Ejendomme P/S, Danasvej 30 A P/S og Forchhammersvej 19 P/S investerer i udlejningsejendomme.

Komplementarejendomsselskabet MP ApS er komplementar i disse selskaber.

MP Investment Management A/S yder investeringsrådgivning.

Kommanditselskaberne investerer i unoterede kapitalandele.

(Alle beløb i 1.000 kr.)

|                                                                                  | Koncernen     |               | Pensionskassen |               |
|----------------------------------------------------------------------------------|---------------|---------------|----------------|---------------|
|                                                                                  | 2016          | 2015          | 2016           | 2015          |
| <b>Note 13</b>                                                                   |               |               |                |               |
| <b>Kapitalandele i associerede virksomheder</b>                                  |               |               |                |               |
| Anskaffelsespris 1. januar                                                       | 48.931        | 49.485        | 85.771         | 86.048        |
| Køb/salg i året                                                                  | -48.931       | -554          | -85.771        | -277          |
| Anskaffelsespris 31. december                                                    | 0             | 48.931        | 0              | 85.771        |
| Nedskrivning 1. januar                                                           | -43.860       | -10.700       | -43.894        | -10.734       |
| Værdiregulering 1. januar                                                        | 8             | 0             | 8              | 0             |
| Årets regulering (andel af resultater)                                           | -570          | -33.160       | -766           | -33.160       |
| Tilbageførsel af nedskrivning ved salg                                           | 44.422        | 0             | 44.653         | 0             |
| Nedskrivning 31. december                                                        | 0             | -43.860       | 0              | -43.894       |
| Opskrivning 1. januar                                                            | 14            | 6.215         | 2.444          | 7.327         |
| Årets regulering (andel af resultater)                                           | 1.906         | -6.201        | 0              | -4.884        |
| Tilbageførsel af opskrivninger ved salg                                          | -1.920        | 0             | -2.444         | 0             |
| Opskrivning 31. december                                                         | 0             | 14            | 0              | 2.444         |
| <b>Regnskabsmæssig værdi 31. december, i alt</b>                                 | <b>0</b>      | <b>5.085</b>  | <b>0</b>       | <b>44.321</b> |
| <b>Indtægter fra associerede virksomheder</b>                                    |               |               |                |               |
| Årets værdireguleringer, jf. ovenfor                                             | -1.336        | -39.383       | -766           | -38.044       |
| Udbytte fra associerede virksomheder                                             | 0             | 37.421        | 0              | 37.421        |
| <b>Indtægter fra associerede virksomheder, i alt</b>                             | <b>-1.336</b> | <b>-1.962</b> | <b>-766</b>    | <b>-622</b>   |
| Associerede virksomheder, indregnet under Investeringsforeningsandele:           |               |               |                |               |
|                                                                                  | Ejerandel     | Resultat      | Egenkapital    |               |
| Unipension PE K/S, Gentofte                                                      | 80 %          | 599.036       | 4.425.367      |               |
| Unipension PE II K/S, Gentofte                                                   | 83 %          | 79.459        | 869.269        |               |
| Unipension Infra K/S, Gentofte                                                   | 83 %          | 373.638       | 2.790.685      |               |
| Unipension RE K/S, Gentofte                                                      | 83 %          | 361.102       | 2.726.337      |               |
| Kapitalforeningen Unipension Invest, København (ejerandel ultimo året, varierer) | 83 %          | 8.273.379     | 109.400.019    |               |

Kommanditselskaberne investerer i unoterede kapitalandele.

Kapitalforeningen Unipension Invest investerer i børsnoterede investeringsaktiver.

Pensionskassen anser ovennævnte virksomheder, indregnet under Investeringsforeningsandele i pensionskassen for fælles ledede, hvorfor de pro-rata konsolideres i koncernregnskabet.



(Alle beløb i 1.000 kr.)

|                                                                                                                                                         | Koncernen         |                   | Pensionskassen    |                   |
|---------------------------------------------------------------------------------------------------------------------------------------------------------|-------------------|-------------------|-------------------|-------------------|
|                                                                                                                                                         | 2016              | 2015              | 2016              | 2015              |
| <b>Note 14</b>                                                                                                                                          |                   |                   |                   |                   |
| <b>Kapitalandele</b>                                                                                                                                    |                   |                   |                   |                   |
| Børsnoterede danske kapitalandele                                                                                                                       | 5.016.890         | 5.409.073         | 30.997            | 30.530            |
| Unoterede danske kapitalandele                                                                                                                          | 1.583.903         | 1.691.081         | 424.089           | 572.687           |
| Børsnoterede udenlandske kapitalandele                                                                                                                  | 27.312.022        | 27.122.464        | 0                 | 0                 |
| Unoterede udenlandske kapitalandele                                                                                                                     | 8.435.652         | 7.012.241         | 636.125           | 730.362           |
| Investeringsforeningsandele med kapitalandele                                                                                                           | 4.084.768         | 3.263.534         | 47.172.092        | 43.217.085        |
| <b>Dagsværdi, i alt</b>                                                                                                                                 | <b>46.433.235</b> | <b>44.498.393</b> | <b>48.263.303</b> | <b>44.550.663</b> |
| På <a href="https://mppension.dk/verdenskort">https://mppension.dk/verdenskort</a> findes en fortegnelse over samtlige af pensionskassens kapitalandele |                   |                   |                   |                   |
| <b>Note 15</b>                                                                                                                                          |                   |                   |                   |                   |
| <b>Obligationer</b>                                                                                                                                     |                   |                   |                   |                   |
| Danske obligationer                                                                                                                                     | 42.812.425        | 35.087.435        | 0                 | 0                 |
| Udenlandske obligationer                                                                                                                                | 22.151.017        | 21.943.905        | 0                 | 0                 |
| Investeringsforeningsandele med obligationer                                                                                                            | 0                 | 0                 | 55.782.760        | 50.641.047        |
| <b>Dagsværdi, i alt</b>                                                                                                                                 | <b>64.963.442</b> | <b>57.031.339</b> | <b>55.782.760</b> | <b>50.641.047</b> |

(Alle beløb i 1.000 kr.)

|                                                                          | Koncernen        |                  | Pensionskassen   |                  |
|--------------------------------------------------------------------------|------------------|------------------|------------------|------------------|
|                                                                          | 2016             | 2015             | 2016             | 2015             |
| <b>Note 16</b>                                                           |                  |                  |                  |                  |
| <b>Afledte finansielle instrumenter</b>                                  |                  |                  |                  |                  |
| Valutakontrakter: valutaterminer (udløber i 2017)                        | 944.349          | 1.207.775        | 863.208          | 1.139.846        |
| Aktiekontrakter: futures/optioner/warrants m.fl                          | 109.096          | 1.944.452        | 0                | 0                |
| Kreditkontrakter: credit default swaps                                   | 30.099           | 22.578           | 0                | 0                |
| Rentekontrakter: (Swaps, Swaptioner)                                     | 79.288           | 60.833           | 0                | 0                |
| <b>Afledte finansielle instrumenter, i alt</b>                           | <b>1.162.831</b> | <b>3.235.638</b> | <b>863.208</b>   | <b>1.139.846</b> |
| <b>Note 17</b>                                                           |                  |                  |                  |                  |
| <b>Overskudskapital (Særlige bonushensættelser)</b>                      |                  |                  |                  |                  |
| Overskudskapital 1. januar                                               | 4.755.844        | 4.536.263        | 4.755.844        | 4.536.263        |
| Værdiregulering 1. januar pga. ny regnskabsbekendtgørelse                | -191.935         | 0                | -191.935         | 0                |
| Bidrag, jf. note 18                                                      | 186.367          | 182.105          | 186.367          | 182.105          |
| Pensionsydelse                                                           | -151.915         | -145.108         | -151.915         | -145.108         |
| Andel af omkostningsresultat                                             | -3.794           | -3.971           | -3.794           | -3.971           |
| Andel af risikoresultat                                                  | 5.349            | -2.352           | 5.349            | -2.352           |
| Grøppeforsikringspræmie                                                  | -4.714           | -4.998           | -4.714           | -4.998           |
| Forrentning, jf. Egenkapitalopgørelse                                    | 356.430          | 238.083          | 356.430          | 238.083          |
| Overført fra skyggekonto jf. Egenkapitalopgørelse                        | 237.366          | -44.180          | 237.366          | -44.180          |
| <b>Ændring i overskudskapital, i alt</b>                                 | <b>625.088</b>   | <b>219.581</b>   | <b>625.088</b>   | <b>219.581</b>   |
| <b>Overskudskapital (Særlige bonushensættelser), 31. december, i alt</b> | <b>5.188.997</b> | <b>4.755.844</b> | <b>5.188.997</b> | <b>4.755.844</b> |

(Alle beløb i 1.000 kr.)

|                                                                                                    | Koncernen         |                   | Pensionskassen    |                   |
|----------------------------------------------------------------------------------------------------|-------------------|-------------------|-------------------|-------------------|
|                                                                                                    | 2016              | 2015              | 2016              | 2015              |
| <b>Note 18</b>                                                                                     |                   |                   |                   |                   |
| <b>Pensionshensættelser</b>                                                                        |                   |                   |                   |                   |
| <b>Specifikation af pensionshensættelser:</b>                                                      |                   |                   |                   |                   |
| Pensionshensættelser 1. januar                                                                     | 70.848.758        | 67.065.375        | 70.848.758        | 67.065.375        |
| Værdiregulering 1. januar                                                                          | 1.056.667         | 0                 | 1.056.667         | 0                 |
| Pensionshensættelser 1. januar                                                                     | 71.905.425        | 67.065.375        | 71.905.425        | 67.065.375        |
| Akkumuleret værdiregulering 1. januar                                                              | -2.714.091        | -1.916.462        | -2.714.091        | -1.916.462        |
| Retrospektive hensættelser 1. januar                                                               | 69.191.334        | 65.148.913        | 69.191.334        | 65.148.913        |
| Medlemsbidrag                                                                                      | 3.858.829         | 3.787.831         | 3.858.829         | 3.787.831         |
| Rentetilskrivning (grundlagsrente og rentebonus)                                                   | 2.523.055         | 2.764.844         | 2.523.055         | 2.764.844         |
| Pensionsydelse                                                                                     | -2.303.630        | -2.192.076        | -2.303.630        | -2.192.076        |
| Omkostningstillæg efter tilskrivning af omkostningsbonus                                           | -55.052           | -56.883           | -55.052           | -56.883           |
| Risikotab efter tilskrivning af risikobonus                                                        | 40.013            | -6.150            | 40.013            | -6.150            |
| Gruppeforsikringspræmie                                                                            | -68.401           | -71.595           | -68.401           | -71.595           |
| Andre ændringer                                                                                    | 2.245             | -1.446            | 2.245             | -1.446            |
| Overført til overskudskapital (særlige bonushensættelser)                                          | -186.367          | -182.105          | -186.367          | -182.105          |
| Retrospektive hensættelser 31. december                                                            | 73.002.025        | 69.191.334        | 73.002.025        | 69.191.334        |
| Akkumuleret værdiregulering 31. december                                                           | 3.158.477         | 1.657.424         | 3.158.477         | 1.657.424         |
| Pensionshensættelser, ultimo                                                                       | 76.160.502        | 70.848.758        | 76.160.502        | 70.848.758        |
| Fortjenstmargen ultimo                                                                             | 0                 | 0                 | 0                 | 0                 |
| <b>Pensionshensættelser, 31. december, i alt</b>                                                   | <b>76.160.502</b> | <b>70.848.758</b> | <b>76.160.502</b> | <b>70.848.758</b> |
| <b>Nøgletal vedrørende pensionshensættelser:</b>                                                   |                   |                   |                   |                   |
| Bonusgrad                                                                                          | 0,0%              | 0,0%              | 0,0%              | 0,0%              |
| Omkostningsresultat i 1.000 kr.                                                                    | -2.032            | -1.333            | -2.032            | -1.333            |
| Omkostningsresultat i pct.                                                                         | 0,0%              | 0,0%              | 0,0%              | 0,0%              |
| Risikoresultat i 1.000 kr.                                                                         | -42.302           | 17.719            | -42.302           | 17.719            |
| Risikoresultat i pct.                                                                              | -0,1%             | 0,0%              | -0,1%             | 0,0%              |
| Forrentning af medlemsmidler inkl. Overskudskapital                                                | 7,1%              | 4,1%              | 7,1%              | 4,1%              |
| <b>Pensionshensættelser, opdelt efter type *</b>                                                   |                   |                   |                   |                   |
| Garanterede ydelser (BEL)                                                                          | 41.435.639        | 35.459.371        | 41.435.639        | 35.459.371        |
| Individuelle bonuspotentialer (RM og FDB)                                                          | 34.724.863        | 36.444.221        | 34.724.863        | 36.444.221        |
| <b>Pensionshensættelser efter type, i alt</b>                                                      | <b>76.160.502</b> | <b>71.903.592</b> | <b>76.160.502</b> | <b>71.903.592</b> |
| * Sammenligningstal for 2015 er inkl. primoregulering, 1.056 mio. kr. jf. Anvendt regnskabspraksis |                   |                   |                   |                   |
| <b>Pensionshensættelser opdelt på grundlagsrente</b>                                               |                   |                   |                   |                   |
| Pensionshensættelser opdelt på grundlagsrente*                                                     |                   |                   |                   |                   |
| Ubetingede garantier (grundlagsrente 1,5 % - 4,25 %)                                               | 8.424.661         | 7.889.914         | 8.424.661         | 7.889.914         |
| Betingede garantier (grundlagsrente 0 %)                                                           | 67.735.841        | 62.597.011        | 67.735.841        | 62.597.011        |
| <b>Pensionshensættelser, opdelt på grundlagsrente, i alt</b>                                       | <b>76.160.502</b> | <b>70.848.758</b> | <b>76.160.502</b> | <b>70.848.758</b> |

\* Pensionskassen har én kontributionsgruppe, men opdeler hensættelserne i henhold til garantiernes karakter.

\* Siden 1. januar 1993 er grundlagsrenten nedsat i flere omgange fra 4,25 % til nugældende 0 %. I ovenstående opdeling, som anvendes ved opgørelsen af markedsværdien af pensionshensættelserne, er hensættelsen for hvert enkelt medlem samlet på det højeste af de grundlag, som medlemmet er omfattet af.

(Alle beløb i 1.000 kr.)

|                                                                    | Koncernen         |                   | Pensionskassen |                |
|--------------------------------------------------------------------|-------------------|-------------------|----------------|----------------|
|                                                                    | 2016              | 2015              | 2016           | 2015           |
| <b>Note 19</b>                                                     |                   |                   |                |                |
| <b>Gæld til kreditinstitutter</b>                                  |                   |                   |                |                |
| Gæld ifb. med aftaler om genkøb af obligationer (repoforretninger) | 17.612.367        | 13.248.150        | 2.947          | 0              |
| <b>Gæld til kreditinstitutter, i alt</b>                           | <b>17.612.367</b> | <b>13.248.150</b> | <b>2.947</b>   | <b>0</b>       |
| <b>Note 20</b>                                                     |                   |                   |                |                |
| <b>Afledte finansielle instrumenter</b>                            |                   |                   |                |                |
| Valutakontrakter: terminer/options (udløber i 2017)                | 987.587           | 950.223           | 943.513        | 913.301        |
| Aktiekontrakter: futures/options/warrants m.fl                     | 64.414            | 150.610           | 0              | 0              |
| Kreditkontrakter: credit default swaps                             | 48.583            | 28.657            | 0              | 0              |
| Rentekontrakter: (Swaps, Swaptioner)                               | 169.417           | 96.718            | 0              | 0              |
| <b>Afledte finansielle instrumenter, i alt</b>                     | <b>1.270.001</b>  | <b>1.226.208</b>  | <b>943.513</b> | <b>913.301</b> |

## Note 21

### Nærtstående parter

Pensionskassen har transaktioner med tilknyttede og fælles-ledede virksomheder.

Transaktionerne indgås på omkostningsdækkende basis eller markedsvilkår.

Pensionskassen har nedenstående transaktioner af væsentligt omfang (mere end 25 t.kr.) med nærtstående parter:

MP Ejendomme P/S, Gentofte, salg af administrative ydelser, 0,3 mio. kr.

MP Investment Management A/S, salg af varer og tjenesteydelser, 3,1 mio. kr.

Unipension I/S under likvidation, køb af varer og tjenesteydelser, 34,5 mio. kr.

Unipension I/S under likvidation, salg af varer og tjenesteydelser, 0,9 mio. kr.

Med hensyn til ejerandele mv. henvises til note 12 og 13.

## Note 22

### Sikkerhedsstillelser og eventualforpligtelser

Følgende aktiver til bogført værdi er optaget i registret efter

§ 167 i lov om finansiel virksomhed (pensionskassen):

|                                                                | 2016              | 2015              |
|----------------------------------------------------------------|-------------------|-------------------|
| Investeringsejendomme                                          | 0                 | 676.300           |
| Kapitalandele og investeringsforeningsandele med kapitalandele | 34.996.721        | 41.228.410        |
| Investeringsforeningsandele                                    | 4.084.768         | 3.269.983         |
| Obligationer og investeringsforeningsandele med obligationer   | 43.203.426        | 34.576.798        |
| Likvider                                                       | 335.401           | 427.629           |
| Tilgodehavende renter                                          | 0                 | 139.697           |
| <b>Registrerede aktiver, i alt</b>                             | <b>82.620.316</b> | <b>80.318.817</b> |

Pensionskassen og pensionskassens tilknyttede virksomhed er frivilligt momsregistreret på enkelte erhvervsejendomme. Der hviler en almindelig momsreguleringsforpligtelse på disse ejendomme

Pensionskassen har stillet obligationer til sikkerhed for afvikling af såkaldte repoforretninger, som udløber i 2017, til en værdi af 17.612 mio. kr. I 2015 til udløb i 2016 udgjorde værdien 13.248 mio. kr.

Pensionskassen har givet tilsagn om deltagelse i investering i unoterede kapitalandele med 17.246 mio. kr. I 2015 udgjorde beløbet 13.972 mio. kr.

(Alle beløb i mio.kr.)

|                                                                         | Markedsværdi  |               | Afkast       |
|-------------------------------------------------------------------------|---------------|---------------|--------------|
|                                                                         | Ultimo        | Primo         | før skat     |
| <b>Note 23</b>                                                          |               |               |              |
| <b>Specifikation af aktiver og deres afkast til markedsværdi i 2016</b> |               |               |              |
| <b>Grunde og Bygninger</b>                                              | <b>616</b>    | <b>1.378</b>  | <b>10,8%</b> |
| Noterede kapitalandele                                                  | 38.194        | 35.919        | 6,3%         |
| Unoterede kapitalandele                                                 | 7.594         | 5.958         | 12,8%        |
| <b>Kapitalandele i alt</b>                                              | <b>45.788</b> | <b>41.877</b> | <b>7,2%</b>  |
| Stats- og realkreditobligationer                                        | 32.411        | 29.688        | 8,4%         |
| Indeksobligationer                                                      | 0             | 0             | 0,0%         |
| Kreditobligationer og emerging markets obligationer                     | 23.371        | 20.943        | 15,0%        |
| Udlån m.v.                                                              | 0             | 0             | 0,0%         |
| <b>Obligationer og udlån i alt</b>                                      | <b>55.782</b> | <b>50.631</b> | <b>11,1%</b> |
| <b>Dattervirksomheder</b>                                               | <b>2.772</b>  | <b>2.736</b>  | <b>12,3%</b> |
| <b>Øvrige investeringsaktiver</b>                                       | <b>393</b>    | <b>654</b>    |              |

Afkast før skat er beregnet tidsvægtet på daglig basis.

Afkastskemaet er udarbejdet som foreskrevet i Finanstilsynets regnskabsbekendtgørelse. Kategoriseringen af aktiverne svarer ikke helt til den, der er anvendt i balancen. Påløbne, ikke-forfaldne renter er medregnet under det rentebærende aktiv, mens investeringsforeninger medregnes under den aktivkategori, som investeringsforeningen investerer i.

(Alle beløb i mio.kr.)

#### Påvirkning af egenkapitalen

## Note 24

### Følsomhedsoplysninger

|                                  |                   |
|----------------------------------|-------------------|
| Rentestigning på 0,7 % til 1,0 % | - 752 til - 1.077 |
| Rentefald på 0,7 % til 1,0 %     | 1.871 til 2.651   |
| Aktiekursfald på 12 %            | - 1.250           |
| Ejendomsprisfald på 8 %          | - 21              |
| Valutarisiko (VaR 99 %)          | - 222             |
| Tab på modparter 8 %             | - 569             |

#### Risikooplysninger

## Note 25

### Risikooplysninger

I beretningen er der redegjort for pensionskassens politikker og mål for styringen af finansielle risici, og der henvises derfor til beretningens afsnit "Risiko og solvens" på side 10

#### Nøgletal og femårsoversigt

## Note 26

### Nøgletal og femårsoversigt

I beretningen gengives nøgletal og femårsoversigten, og der henvises derfor til beretningen, side 7.



| Note 27: Bestyrelsens og direktionens øvrige ledeshverv                  |                                                                                                                |                           |                                   |              |                                                                                                                                                                                                                                                                                                                                            |
|--------------------------------------------------------------------------|----------------------------------------------------------------------------------------------------------------|---------------------------|-----------------------------------|--------------|--------------------------------------------------------------------------------------------------------------------------------------------------------------------------------------------------------------------------------------------------------------------------------------------------------------------------------------------|
| Stamdata                                                                 | Uddannelse og ansættelse                                                                                       | Anciennitet i bestyrelsen | Valgperiode/ udpegning            | Medlem af MP | Andre tillids- og ledeshverv                                                                                                                                                                                                                                                                                                               |
| <b>Egon Kristensen, 63 år, medlemsvalgt, formand</b>                     | Cand. mag., lektor på Ikast-Brandeborg Gymnasium                                                               | 4 år                      | Januar 2016 til december 2017     | Ja           | Formand for bestyrelsen i MP Ejendomme P/S samt næstformand for bestyrelsen i MP Investment Management A/S. Formand for GL's lokalbestyrelse i Ringkøbing.                                                                                                                                                                                 |
| <b>Lis Skovbjerg, 69 år, valgt på generalforsamlingen, næstformand</b>   | Særligt sagkyndigt bestyrelsesmedlem                                                                           | 3½ år                     | April 2016 til april 2019         | Nej          | Næstformand for bestyrelsen i MP Ejendomme P/S. Næstformand for revisionsudvalget i MP Pension samt medlem af bestyrelsen i MP Investment Management A/S. Bestyrelsesmedlem i Pædagogernes Pensionskasse og formand for revisionsudvalget i PBU. Bestyrelsesmedlem i BIG Fonden og bestyrelsesmedlem i BIG 2 Holding A/S.                  |
| <b>Arne Grønborg Johansen, 58 år, udpeget af Dansk Psykolog Forening</b> | Cand. psych., konsulent og censor ved Københavns Universitet, CBS, Aalborg Universitet og Syddansk Universitet | 10 år                     | Genudpeget april 2016             | Ja           | Medlem af bestyrelsen i MP Ejendomme P/S. Bestyrelsesmedlem i Dansk Psykologisk Forlag samt medlem af forretningsudvalget og revisorgruppen i DP.                                                                                                                                                                                          |
| <b>Anders Christian Rasmussen, 60 år, udpeget af DM</b>                  | Cand. scient., ansat i Kolding Kommune                                                                         | 4 år                      | Udpeget januar 2013               | Ja           | Medlem af bestyrelsen i MP Ejendomme P/S. Medlem af hovedbestyrelsen i DM og medlem af Overenskomst- og Arbejdspladsudvalget i DM.                                                                                                                                                                                                         |
| <b>Henrik Klitmøller Rasmussen, 57 år, udpeget af DM, DP og GL</b>       | Cand. scient. pol., selvstændig konsulent, Klitmøller ledelsesrådgivning                                       | 2½ år                     | Udpeget april 2014 til april 2017 | Nej          | Formand for revisionsudvalget i MP Pension, medlem af bestyrelsen i MP Ejendomme P/S samt medlem af bestyrelsen i MP Investment Management A/S. Desuden bestyrelsesformand i Frida Forsikringsagentur A/S, bestyrelsesformand i Gemeinschaft A/S, formand for Pensionskassen for Farmakonormer og bestyrelsesformand for Farmapension A/S. |
| <b>Ingrid Stage, 68 år, medlemsvalgt</b>                                 | Cand. mag. og universitetslektor. Ejer af kursus- og oversættelsesvirksomhed "Fitting English"                 | 1 år                      | Januar 2016 til december 2019     | Ja           | Medlem af bestyrelsen i MP Ejendomme P/S                                                                                                                                                                                                                                                                                                   |
| <b>Magnus Skovrind Pedersen, 29 år, medlemsvalgt</b>                     | Cand. scient.                                                                                                  | 1 år                      | Januar 2016 til december 2017     | Ja           | Medlem af bestyrelsen i MP Ejendomme P/S. Repræsentantskabsmedlem i Tryghedsgruppen.                                                                                                                                                                                                                                                       |



| Stamdata                                                              | Uddannelse og ansættelse                                                                                      | Anciennitet i bestyrelsen | Valgperiode/udpegning         | Medlem af MP | Andre tillids- og ledelseshverv                                                                                                                                                                                                                                                                                                    |
|-----------------------------------------------------------------------|---------------------------------------------------------------------------------------------------------------|---------------------------|-------------------------------|--------------|------------------------------------------------------------------------------------------------------------------------------------------------------------------------------------------------------------------------------------------------------------------------------------------------------------------------------------|
| <b>Peter Madsen, 62 år, udpeget af Gymnasieskolenes Lærerforening</b> | Cand.mag. i dansk, historie samt film & tv, HD i Organisation og ledelse, lektor på Aalborg Handelsgymnasium. | 1 år                      | Udpeget januar 2016           | Ja           | Medlem af bestyrelsen i MP Ejendomme P/S og medlem af GL's hovedbestyrelse.                                                                                                                                                                                                                                                        |
| <b>Per Clausen, 62 år, medlemsvalgt</b>                               | Cand.phil. i samfundsfag                                                                                      | 1 år                      | Januar 2016 til december 2019 | Ja           | Medlem af bestyrelsen i MP Ejendomme P/S og formand for Magistratens A-kasse.                                                                                                                                                                                                                                                      |
| <b>Søren Kogsbøll, 66 år, medlemsvalgt</b>                            | Cand. scient., lektor på Frederikshavn Gymnasium                                                              | 10 år                     | Januar 2016 til december 2019 | Ja           | Medlem af bestyrelsen i MP Ejendomme P/S og medlem af revisionsudvalget i MP Pension.                                                                                                                                                                                                                                              |
| <b>Jens Otto Munch Holst, direktør, 52 år</b>                         | Cand.merc.aud.,<br>Direktør i MP Pension                                                                      |                           |                               |              | Direktør i fire helejede tilknyttede virksomheder til MP Pension<br>Bestyrelsesformand i fire helejede tilknyttede virksomheder<br>Bestyrelsesmedlem i fire helejede tilknyttede virksomheder.<br>Bestyrelsesmedlem i Unipension Ejendomme P/S, Unipension PE K/S, Unipension PE II K/S, Unipension RE K/S og Unipension Infra K/S |



# Notater

# Notater



**MP Pension**

Pensionskassen for Magistre og Psykologer

Smakkedalen 8

2820 Gentofte

[www.mppension.dk](http://www.mppension.dk)

